



FUNDASAUN ÁZIA, SETEMBRU 2020

TIMOR-LESTE COVID-19 TRANSFERÉNSIA OSAN UMA-KAIN

Impaktu Inísiu ba Sósio-Ekonómiku no Efeitu ba Dinámika Jéneru

EKIPA PESKIZA

Relatóriu ida ne'e prepara husi Caitlin Leahy, Dulce Soares, Bu Wilson, no Pauline Tweedie.

Peskiza ne'e hala'o iha Timor-Leste husi Justino Sarmiento Amaral, Dulce Soares, Adelia da Costa, Samuel Araujo no Faustina da Costa, no iha parseria ho CODIVA no Arcoiris Timor-Leste. Ekipa peskiza CODIVA nian mak inklui Laura A. de Jesus, Afondino C. de Deus, Clementino F. de Sousa, Cornelio Ferreira Vicente. Ekipa Peskiza Arcoiris Timor-Leste nian mak inklui Iram Saeed, Isaura Landos no Maria Jose da Silva.

Fundasaun Ázia nia ekipa Nabilan, inklui Anna Yang, Lizzie Adams, Nivea Saldanha no Maria Veronika Moa da Costa, fó konsellu no apoiu ba dezeña peskiza.

REKOÑESIMUNTU

Ami hakarak hato'o agradesimentu ba participante peskiza sira hotu iha Dili, Manufahi no munisípiu Liquiça ne'ebé voluntariamente fó sira-nia tempu hodi fahe sira-nia esperiénsia ba objetivu peskiza ida ne'e.

Ami hakarak agradese ba Ra'és Hadomi Timor-Oan (RHTO) ba konsellu no asisténsia ho envolvimentu ema ho defisiénsia nian iha peskiza ida ne'e. Ami mós agradese ba autoridade lokál sira iha Dili no Manufahi ba sira-nia asisténsia liuhusi identifika no envolve uma-kain sira iha peskiza ne'e.

Ami mós agradese ba Julienne Corboz husi Prevention Collaborative ne'ebé reeve étika ba dezeña peskiza.

KONTEÚDU SIRA

SUMÁRIU EZEKUTIVU	1
Antesedente no Fundamentu	1
Metodolojia	2
Deskobrimentu peskiza	2
INTRODUSAUN	4
METODOLOJIA	7
Pergunta peskiza nian	7
Métodu no Amostra ba pergunta primária peskiza nian	8
Limitasaun sira	9
Revizaun ba peskiza sekundária	10
REZULTADU PESKIZA	11
Seksaun ida: Esperiência uma-kain nian ba krize COVID-19	12
Impaktu husi Estadu Emerjénsia COVID-19 ba okupasaun loroloron	13
Oinsá ema responde ba nesesidade báziku durante krize?	16
Seksaun rua: Impaktu husi pagamentu uma-kain COVID-19 ba dinámika iha uma-kain sira	18
Prosesu foti desizaun ba pagamentu uma-kain COVID-19	19
Impaktu husi pagamentu COVID-19 ba dinámika normal foti desizaun nian	20
Prosesu foti desizaun ba subsídiu Bolsa da Mãe no pensaun governu sira seluk	21
Seksaun tolu: To'o iha ne'ebé ona pagamentu COVID-19 nian responde ba nesesidade ema vulneravel iha Timor-Leste?	22
Prioridade atu gasta/uzar pagamentu COVID-19	22
Distribuisaun benefísiu husi gastu pagamentu COVID-19	25
Sé mak la asesu ba pagamentu no tanbasa?	27
Seksaun haat: To'o iha ne'ebé ona impaktu husi pagamentu COVID-19 ba ekonomia lokál?	30
Impaktu ekonómiku husi pagamentu uma-kain	30
KONKLUZAUN NO IMPLIKASAUN BA POLÍTIKA PROTESAUN SOSIÁL IHA TIMOR-LESTE	33
Distribuisaun transferénsia osan ba (baibain mane) xefe uma-kain	34
Inkonsisténsia iha sistema rejistu uma-kain ho <i>Ficha de Família</i>	35
REKOMENDASAUN SIRA	36
ANEKSU 1 - INSTRUMENTU ENTREVISTA	38
Instrumentu Entrevista ba Uma-kain	38
Instrumentu Entrevista Individuál	41
ANEKSU 2 - REVIZAUN PESKIZA SEKUNDÁRIA BA RELATÓRIU IDA NE'E	43

SUMÁRIU EZEKUTIVU

ANTESEDENTE NO FUNDAMENTU

Hodi responde ba abordajen saúde COVID-19 nian, inklui Estadu Emerjénsia (EE) iha nasaun laran tomak (28 Marsu – 27 Juñu), Governu Timor-Leste dezenvolve programa assisténsia atu apoia ba uma-kain' nia nesidade imediata no rekuperasaun husi abordajen restritivu ne'ebé adota ona.¹ Transferénsia osan ho montante US\$200² ba uma-kain kuaze 300,000 resin iha suku 452 iha Timor-Leste ho kustu totál kuaze Millaun US\$60.³

Peskiza ida ne'e iha intensaun atu esplora efektu sósiu-ekonómiku husi transferénsia osan ba povu Timor-Leste nia moris, ho atensaun partikulár ba grupu vulneravel sira. Haree ba evidénsia mundiál ne'ebé mosu katak krize COVID-19 iha poténsia atu haluan dezigualdade jéneru,⁴ peskiza ida ne'e mós iha intensaun atu esplora efektu inísiu husi transferénsia osan ba dinámika jéneru iha uma-kain nia laran.

Peskiza ne'e fornese análize no evidénsia ba Governu TL, liu-liu Ministériu Solidariedade Sosiál no Inkluzau (MSSI) atu informa resposta sira ba protesaun sosiál iha futuru.

¹ GoTL (2020) Diploma Ministeriál no. 18/2020, 14 Maiu; Regula Apoiu Finanseiru ne'ebé fornese ba uma-kain durante pandemia COVID-19 (Tradusaun Inglés). Artigu 1.

² Laiha kondisaun ka restrisaun kona-ba oinsá atu uza/gasta pagamentu maibé aplika de'it kritériu elijibilidade. Uma-kain sira ne'ebé iha membru família ruma ne'ebé simu saláriu mensál no regulár aas liu US\$500 la elijivel ba subsidiu ne'e.

³ Número pagamentu finál seidak determina tanba sei iha reklamasau balun ne'ebé pendente hela. MSSI, (2020) 'Sumáriu Relatóriu Análize Dadas – Levantamentu Monitorizasaun Pontu Pagamentu COVID-19', Jullu 2020.

⁴ Hidrobo, M, Kumar, N., Palermo, T., Peterman, A. no Roy, S. (2020), Protesaun Sosiál Sensível ba Jéneru: Komponente krítiku husi resposta COVID-19 iha nasaun sira ho rendimentu kí'ik no médiu, IFPRI nia lia Breve, Abril 2020; no CGAP (Agostu 2020), Transferénsia Osan Dijital iha Tempu COVID-19; Oportunidade no Konsiderasaun sira ba Inkluzau no Empoderamentu Feto sira nian, BMGF, Banku Mundiál, CGAP, Banku Mundiál Feto nian (Women's World Banking).

METODOLOJIA

Abordajen peskiza ne'e dezenvolve hodi responde ba pergunta peskiza prinsipal rua:

Dahuluk, to'o iha ne'ebé ona pagamentu uma-kain COVID-19 responde ba nesiedade husi Timor-oan sira ne'ebé afeta husi krize, liu-liu marjinalizadu sira?

Daruak, to'o iha ne'ebé ona pagamentu COVID-19 nia impaktu ba relasaun uma-laran nian kona-ba kontrolu ba finanseiru?

Peskiza ida ne'e nia alvu mak uma-kain sira ne'ebé simu ona pagamentu COVID-19 no individuál balu ne'ebé seidak simu pagamentu COVID-19 hodi komprende razaun ba pergunta hirak ne'e.

Dezenvolve metodolojia kualitativa hodi destaka lais no iha tempu hanesan konsidera mós risku étiku sira. Iha entrevista semi-estruturadu 60 ne'ebé hala'o iha Munisípiu Dili, Manufahi no Liquiça bazeia ba amostra ne'ebé propoin no inkluzau grupu spesífiku sira hanesan ema ho defisiénsia, inan faluk, ema ne'ebé identifikadu nu'udar LGBTI, no fetu sira ne'ebé hela iha uma-mahon ba vítima violénsia doméstika.

Hodi hatutan, revizaun peskiza sekundária, ne'ebé haree ba impaktu sosiál no ekonómiku husi COVID-19 no pagamentu uma-kain, mós hala'o nu'udar parte husi revizaun ida ne'ebé kompriensivu.

DESKOBRIMENTU PESKIZA

Impaktu husi krize COVID-19

Maioria husi uma-kain sira ne'ebé simu pagamentu COVID-19 ne'e prezisa duni tanba difikuldade ne'ebé sira hasoru durante EE fulan tolu nia laran. Barak mak agradese tebes ba apoiu husi Governu ne'e. Difikuldade komún liu ne'ebé relata sai mak kona-ba okupasaun loroloron nian; uma-kain barak mak sente lakon rendimentu no asesu menus ba ai-han tanba laiha osan hodi sosa ai-han, no mós falta asesu ba merkadu. Rezultadu ida ne'e apoia mós ho estudu peskiza barak ne'ebé identifika katak laiha

rendimentu no seguransa ai-han nu'udar dezafiu boot ne'ebé povu sira enfrenta.

Rede seguru no rede apoiu durante Estadu Emerjénsia

Uma-kain barak mak utiliza rede seguransa no rede apoiu liu ida. Porezemplu, uma-kain sira iha Manufahi depende liu ba sira-nia to'os no kintál rasik atu prienxe sira-nia nesiedade báziku durante EE, ne'ebé baibain sira tuir loloos ba fa'an sira-nia produktu iha merkadu. Uma-kain sira iha Dili depende liu ba sira-nia negósiu mikro no ki'ik sira inklui gasta hotu poupanza osan ne'ebé sira rai hamutuk ona, no moris de'it ho rendimentu ne'ebé menus tebes ka konsume sira-nia sasán rasik hanesan hahán husi sira-nia kioske.

Apoi u husi asaun karidade dala barak liu relata husi ema ho defisiénsia sira. Respondente LGBTI sira barak liu mak relata katak sira depende ba apoiu husi organizasaun asisténsia LGBTI nian ka maluk LGBTI sira seluk. Fetu sira ne'ebé hela iha uma-mahon sira depende ba facilidade hirak ne'e, rendimentu negósiu ki'ik ka família atu responde ba nesiedade báziku.

Prosesu halo desizaun ba gasta pagamentu COVID-19

Sé maka halo Desizaun sira?

Iha uma-kain ho xefe família mane, maioria husi benefisiáriu pagamentu nian, desizaun kona-ba gastu pagamentu COVID-19 dala barak fen ho la'en mak foti, maibé iha kazu balu ne'ebé hatudu katak xefe família mane mak iha kontrolu ka kontrola tomak pagamentu refere. Iha uma-kain ho xefe família fetu, entaun xefe família fetu mak ba simu osan, maneja no foti desizaun kona-ba oinsá atu gasta osan pagamentu COVID-19 ne'e. Ba respondente sira ne'ebé ho defisiénsia prosesu foti desizaun kona-ba oinsá atu gasta osan pagamentu COVID-19 ne'e la hanesan no kuaze liga ho fatór sira seluk, hanesan pozisaun iha uma-laran, jéneru no tipu defisiénsia.

Impaktu ba dinámika iha uma-kain laran

Distribuisaun pagamentu COVID-19 nu'udar transferénsia osan ba uma-kain sira ladún iha efeitu negatibu ne'ebé signifkativu ba dinámika iha uma-

kain nia laran. Peskiza ne'e hatudu katak maioria uma-kain sira ne'e halo tuir nafatin sistema komún ba prosesu foti desizaun finanseiru iha Timor-Leste molok pagamentu COVID-19 no mós relasiona ho pagamentu ne'e rasik. Ne'e baibain relata husi respondente sira ho defisiénsia no mós uma-kain sira seluk.

Pagamentu COVID-19 gasta ba saida?

Maioria husi uma-kain sira relata katak sira gasta pagamentu refere ba ai-han. Maski laiha restrisaun ruma kona-ba oinsá atu uza transferénsia osan ne'e, maibé iha opiniaun forte iha públiku nia leet katak osan ne'e atu gasta ba ai-han família nian. Barak mós gasta pagamentu ne'e balu ba despeza edukasaun (komún liu iha Manufahi), investe ba negósiu mikro no kí'ik sira (komún liu iha Dili), rupa, transporte, sasán uma-laran, selu deve no rai osan (ka rai osan balu atu uza ba nesesidade seluk).

Sé mak hetan benefísiu barak liu ka menus liu husi pagamentu COVID-19?

Iha Uma-kain laran

Respondente sira relata katak pagamentu hirak ne'e Respondente sira relata katak pagamentu hirak ne'e barak liu mak gasta ba interese uma-laran nian no laiha evidénsia katak osan ne'ebé entrega ba xefe família mane ne'e uza ka gasta fali ba buat seluk. Peskiza ne'e identifika katak ema ho defisiénsia ka membru uma-kain seluk ho karakteristikas partikulár la hetan benefísiu barak liu ka uitoan liu husi prioridade despeza uma-kain nian.

Maski nune'e, iha eskluzaun ida mak kazu fetu ho defisiénsia ida ne'ebé relata katak, tanba nia la'en ninia komportamentu kontrola ne'ebé demais liu, entaun nia labele asesu pagamentu ne'e ba ninia nesesidade saúde rasik.

Entre Uma-kain sira

Tuir espetativa, peskiza konfirma katak uma-kain boot sira (ho membru na'in sia ka liu) mak hetan uitoan de'it pagamentu ne'e kompara ho uma-kain kí'ik sira no uma-kain boot sira barak mak relata katak pagamentu ne'e la suficiente atu responde ba sira-nia nesesidade báziku.

Peskiza ne'e identifika katak uma-kain sira ne'ebé iha rede apoiu no rede seguransa forte hetan benefísiu husi pagamentu tanba sira iha pozisaun

di'ak atu responde ba nesesidade báziku durante EE no bele gasta pagamentu COVID-19 ne'e ba prioridade sira seluk. Ezemplu konkretu ida katak uma-kain sira iha Manufahi iha nivel auto-sufisiénsia aas ba ai-han entaun dala barak bele prioritiza ba edukasaun barak liu kompara ho uma-kain sira iha Dili.

Sé mak la simu pagamentu COVID-19 no tanba sá?

Inkonsisténsia iha aplikasaun sistema rejistu uma-kain, ne'ebé utiliza hodi identifika simu-nain pagamentu COVID-19, rezulta eskluzaun ba fetu sira ne'ebé hela iha uma-mahon ba vítima violénsia doméstika no comunidade LGBTI.

Fetu sira ne'ebé hela iha alojamentu krize nian ka uma-mahon sira la konsege rejista nu'udar uma-kain liuhusi sistema '*Ficha de Família*' no entaun labele reklama pagamentu COVID-19. Eskluzaun ida mak iha kazu fetu ida ne'ebé nia la'en fahe osan sorin de'it ba nia hafoin hetan influénsia husi autoridade lokál sira iha ninia suku.

Respondente LGBTI sira relata katak ema prevene sira atu rejistu ka sira-nia família liuhusi sistema rejistu uma-kain tanba akonsellamentu husi autoridade lokál ka persepsaun barak katak ema ne'ebé moris mesak ka par sira ho seksu hanesan la hetan konsiderasaun atu sai uma-kain. Respondente LGBTI sira hasoru risiko adisionál ba sira-nia uma-laran durante EE tanba dependénsia ba hela-fatin ne'ebé sira aluga no laiha kbiit atu selu aluga.

Impaktu ekonómiku husi pagamentu

Impaktu ekonomia lokál husi pagamentu ne'e kuaze pozitivu hotu. Transferénsia osan ne'e iha impaktu pozitivu atu hadi'a seguransa ai-han kurtu-prazu nian no mós bele apoia negósiu rural no informal sira atu loke no estabelese fali komérsiu importante sira atu hetan rendimentu adisionál. Benefísiu husi transferénsia osan ne'e multiplika liuhusi asiste ema barak no negósiu sira no la'ós de'it ba uma-kain sira nu'udar benefisiáriu direta rasik. Tantu iha inflasaun temporáriu balun maibé la'ós tanba pagamentu refere.

INTRODUSAUN

Antesedente

Iha mundu tomak, programa protesaun sosiál sai ona polítika resposta prinsipál ba impaktu sosiál no ekonómiku husi pandemia COVID-19. To'o fulan Setembru 2020, nasaun 212 ka teritóriu sira alarga ka introdús ona abordajen protesaun sosiál hodi responde ba COVID-19.⁵ Kuaze 50% husi abordajen mundiál involve ona forma oi-oin husi transferénsia osan no asisténsia sosiál. Governu sira adapta ona abordajen sira ne'e iha krize laran ho maneira oi-oin, inklui adapta sistema administrativu barak atu halo fasil ba emar sira hodi asesu ba programa.⁶

Iha Timor-Leste, hodi responde ba krize ekonómiku tanba restrisaun ne'ebé iha hodi rezolve COVID-19, inklui inísiu husi Estadu Emerjénsia (EE) (28 Marsu – 27 Juñu), Governu Timor-Leste aprova ona programa no subsídiu barak inklui transferénsia osan⁷ ho montante US\$100 kada fulan ba uma-kain tomak ba períodu EE fulan tolu nian. Ida ne'e esklui sira ne'ebé ho membru família ruma mak simu saláriu ka rendimentu fulan-fulan no regulár aas liu US\$500. Hafoin reembolsa fali ho mekanizmu pagamentu dala ida de'it ho montante US\$200. Intensaun husi transferénsia osan ne'e mak atu apoia uma-kain sira hodi responde ba sira-nia neseseidade imediatu durante tempu restrisaun ne'ebé adota iha pandemia COVID-19, no atu apoia mós sira-nia rekuperasaun bainhira restrisaun ne'e remata.⁸

Governu Timor-Leste fó mandatu katak sistema rejistu uma-kain (*Ficha de Família*) ne'ebé eziste no jere husi Ministériu Administrasaun Estatál (MAE) sei adota nu'udar mekanizmu atu identifika simu-nain pagamentu COVID-19 nian.⁹ Ho nune'e, transferénsia osan sei halo ba xefe família sira (baibain mane ho idade boot liu

⁵ Gentilini, U. et al, (2020), *Protesaun Sosiál no Resposta Empregu ba COVID-19: Revizaun iha Tempu Real ba Nasaun sira-nia Medidas, "Papél Vivo"* (ka iha lian Inglés "Living paper") versaun 11 (18 Setembru 2020), Banku Mundiál.

⁶ Ibid.

⁷ Laiha restrisaun asosiada sira ba oinsá pagamentu ne'e atu uza maibé aplika kritéria elejível. Uma-kain sira ne'ebé pelu menus iha membru família ida mak manán osan fulan-fulan ka regulár boot liu \$500 Dolar Amerikanu la elejível atu hetan subsídiu ne'e.

⁸ GoTL (2020) *Diploma Ministeriál no. 18/2020, iha laron-14 fulan-Maiu; Regulamentasaun Apoiu Finanseiru konsedidu ba uma-kain sira durante pandemia COVID-10. Artigu 1.*

⁹ *Livru Rejistu Uma-kain (Ficha de Família) estabesidu hodi rejistu uma-kain sira ho objetivu husi Programa Nasionál Dezenvolvimentu Suku. Haree GoTL (2017) Diploma Ministeriál no. 49/2017, laron-23 fulan-Agostu tinan-2017; Livru Administrasaun Suku, Anexu 16.*

Transferénsia osan ho montante
US\$200 distribui ona ba uma-kain
hamutuk 300.000 iha suku 452
hotu-hotu iha Timor-Leste, ho kustu
totál maizumenus
US\$ millaun 60.



iha uma-kain laran)¹⁰ ba uma-kain sira ne'ebé rejista ka sira ne'ebé konsege rejista durante 'períodu grasa' ne'ebé disponivel to'o 31 Marsu 2020.

Transferénsia refere, ho montante US\$200¹¹ distribui durante períodou loron 30 ba uma-kain kuaze 300,000 resin iha suku 452 iha Timor-Leste ho kustu kuaze millaun US\$60.¹² Kuaze 82% husi simu-nain sira ne'e mak xefe família mane, no 81% mak xefe família feto.¹³ Pagamentu ne'e distribui kedas husi pesoál MSSJ no xefe aldeia sira iha fatin. Pagamentu ne'e lori kedas ba 'uma' liu-liu ema sira ne'ebé labele halo viajen mai fatin pagamentu, hanesan katuas-ferik no ema ho defisiénsia sira. Parseiru Dezenvolvimentu sira, inklui Governu Australia, fornese apoiu significativu ba lojístika no monitorizasaun pagamentu.

Fundamentu ba peskiza

Komprensaun kona-ba prosesu rejistu no distribuisaun pagamentu COVID-19 no mós efektu sósiu-ekonómiku husi pagamentu uma-kain nian ba povu Timor ne'e iha valór aas tebes hodi informa kona-ba dezenvolvimentu polítika protesaun sosiál iha Timor-Leste. Halo balansu nesiedade atu konsidera implikasaun jéneru ho kuidadu ho nesiedade atu fornese asisténsia sosiál ne'ebé lais hodi halakon risku sira hasoru krize COVID-19 ne'ebé identifika nu'udar dezafiu no pratikante sira iha momentu ne'e.¹⁴ Haree ba evidénsia ne'ebé mosu katak krize COVID-19 iha poténsia atu haboot dezigualdade jéneru,¹⁵ entaun ida ne'e importante tebes atu konsidera impaktu husi programa transferénsia osan ba feto no grupu vulneravel sira.

Atu decide oinsá atu to'o ba uma-kain no individuál sira nu'udar konsiderasaun krítiku ba intervensaun

¹⁰ Tuir Sensu Timor-Leste iha tinan-2015, 84% husi xefi uma-kain sira mak mane. Haree GoTL, Sensu Populasaun no Uma-kain Timor-Leste 2015, Distribuisaun Populasaun husi Area Administrativa - Volume 2.

¹¹ Programa ne'e orijinalmente define pagamentu \$100 kada fulan ida ba períodou fulan tolu maibé redúz tiha ba fulan rua.

¹² Númeru uma-kain sira ne'ebé simu pagamentu ne'e seidak finalizadu tanba pagamentu balu sei rekorre hela. Ministériu Solidariedade Sosiál no Inkluzsaun, (2020) 'Sumáriu Relatóriu de Análize Dadus -levantamentu monitorizasaun Pontu Pagamentu COVID-19' Jullu 2020.

¹³ MSSJ, PHD no Catalpa Sumáriu Relatóriu de Análize Dadus -levantamentu monitorizasaun Pontu Pagamentu COVID-19' Jullu 2020.

¹⁴ Hidrobo, M., Kumar, N., Palermo, T., Peterman, A. no Roy, S. (2020), Protesaun Sosiál Sensível ao Jéneru: Komponente krítiku husi resposta COVID-19 iha nasau sira ho rendimentu ki'ik no médiu, IFPRI nia Relato Breve, Abril 2020.

¹⁵ Hidrobo, M., et. al. (2020); no CGAP (Agostu 2020), Transferénsia Osan Dijitál iha Tempu COVID-19; Oportunidade no Konsiderasaun sira ba Inkluzsaun no Empoderamentu Feto sira nian, BMGF, Banku Mundiál, CGAP, Banku Mundiál Feto nian (Women's World Banking).



protesaun sosiál durante pandemia COVID-19. Evidénsia mundiál hatudu katak programa transferénsia osan ne'e iha impaktu pozitivu ne'ebé konsistente ba seguransa ai-han no rezultadu saúde no ekonómiku seluk iha situasaun emerjénsia.¹⁶

Evidénsia kona-ba provizaun transferénsia osan direta ba feto sira ne'e kahur malu no hatudu katak ida ne'e bele fó kbiit ba feto sira iha situasaun balu, maibé bele mós hamosu violénsia doméstika, liu-liu iha kontestu períodu restrisaun COVID-19.¹⁷ La rekomenda mós norma jéneru sira ne'ebé iha dezafiu barak atu aplika durante períodu krize ne'ebé grave.¹⁸ Evidénsia atuál barak ne'ebé hatudu katak, iha kazu balu, aman sira hanesan ho inan sira fahe ka aloka rekursu ho maneira ne'ebé hadi'a rezultadu labarik sira nian.¹⁹

Tanba konsiderasaun hirak ne'e, peskiza ne'e hakarak atu fornese evidénsia no rekomendasaun ba Governu Timor-Leste ho parseiru sira kona-ba efeitu husi transferénsia osan ba uma-kain sira nia bein-estár no desizaun kona-ba alokasaun rekursu, no mós konsekuénsia ne'ebé la espera, no implikasaun sosiál no polítika sira ba prosesu foti desizaun iha nivel nasionál durante krize ne'ebé naruk.

Objetivu peskiza

- Atu fornese informasaun ba MSSSI hodi relata ba Governu Timor-Leste no Parlamentu Nasionál kona-ba impaktu husi pagamentu uma-kain COVID-19 iha distribuisaun fulan tolu nia-laran.
- Atu fornese komprensaun ida ba MSSSI kona-ba efeitu husi pagamentu ba bein-estár povu Timor-Leste hodi ajuda informa dezenvolvimentu polítika protesauun sosiál iha Timor-Leste.

¹⁶ Blackwell, A., Casey, J., Habeeb, R., Annan, J. & Kathryn Falb (2019) *Estatutu no Persepsaun Kualitativa Feto nian iha programa asisténsia finanseira iha Província Raqqa, Síria, Jéneru & Dezenvolvimentu*, 27:2, 253-271. Haree evidénsia adisionál husi revizaun sistemátika realizada husi Doocy, Shannon no Hannah Tappis (2017) 'Métodu sira bazeadu em osan iha emerjénsia umanitária sira: revizaun sistemátika', 3ie Relatóriu Revizaun Sistemátika, 28, Oslo: The Campbell Collaboration; Bailey, Sarah no Kerren Hedlund (2012) 'Impaktu husi transferénsia osan ba nutrisaun iha kontextu emerjénsia no tranzisionál sira: revizaun husi the Evidence', HPG Relatóriu Enkomendados, Londres: Overseas Development Institute; no Kabeer, Naila, Caio Piza no Linnet Taylor (2012) *Saida mak Impaktu Ekonómiku husi Programa Kondisionais Transferénsia Osan? Revizaun Sistemátika husi the Evidence*, Londres: EPPI-Centre, Unidade Peskiza Siénsia Sosiál, Institutu Edukasaun, Universidade Londres Kabeer et al. 2012.

¹⁷ Hidrobo, M. et al (2020)

¹⁸ Ibid.

¹⁹ Akresh, R., de Walque, D., Kazianga, H. (2016), 'Evidénsia husi Avaliasaun Aleatória husi Impaktu Bem-Estar Doméstiku husi Transferénsia de Kaixa Kondisionais no Inkondisionais ba Inan ka Aman sira, Dokumentu Investigasaun kona-ba Polítika husi Banku Mundiál.

METODOLOGIA

Hanesan deskreve ona iha leten, peskiza ne'e kompila peskiza uma-kain laran ho sínteze dadus impaktu ekonómiku. Komponente peskiza ne'e kualitativa, no metodolojia dezenvolve hodi bele destaka ho lais atu bele fornese análice ne'ebé bele kontribui ba rekerimentu relatóriu MSSI nian kona-ba pagamentu uma-kain COVID-19 ba Governu Timor-Leste no Parlamentu Nasionál iha 2020 nia rohan.

PERGUNTA PESKIZA NIAN

Pergunta primária peskiza nian dezeña tuir modelu investigasaun ba asesu pagamentu no benefísiu husi desizaun ba gastu nian, no mós dinámika prosesu foti desizaun kona-ba desizaun gastu nian, no nivel atividade membru família ne'ebé la hanesan.

Pergunta peskiza 1

To'o iha ne'ebé ona pagamentu uma-kain COVID-19 ne'e bele responde ba nesesidade ema nian?

- Membru família ka uma-kain ida ne'ebé mak hetan benefísiu husi pagamentu COVID-19 barak liu ka uitoan liu?
- Esperiência saida mak iha husi grupu hirak ne'ebé la konsege hetan pagamentu COVID-19, inklui comunidade LGBTI no feto sira ne'ebé fahe-malu ona ho sira-nia la'en tanba violénsia iha família laran, inan ne'ebé sustenta-an mesak no imigrante sira?

Pergunta peskiza 2

To'o iha ne'ebé ona impaktu husi pagamentu uma-kain COVID-19 nian ba relasaun iha uma-kain laran podér kona-ba kontrolu ba finanseira?

- Oinsá atu foti desizaun kona-ba gastu ba pagamentu COVID-19 iha uma-kain sira ne'ebé simu pagamentu, no sé mak involve atu decide kona-ba nia montante barak ka uitoan?
- Prosesu foti desizaun iha uma-kain ba pagamentu COVID-19 ne'e hanesan ka diferente kompara ho rendimentu uma-kain sira seluk (inklui Bolsa da Mãe²⁰ no SAI²¹)?

²⁰ Bolsa da Mãe mak tranferénsia kondisionál fundu direcionada ba família ki'ak ho oan sira.

²¹ Subsídio Apoio Idosos no Invalidos (SAII) mak pensões sosial não-kontributivas ba idozo sira (universál ba sira ne'ebé liu idade 60) no ema ho defisiénsia ne'ebé konsiderada la bele halo serbisu.

Pergunta peskiza terseiru, sekundária, ezamina nivel impaktu husi pagamentu uma-kain COVID-19 ba ekonomia lokál.

MÉTODU NO AMOSTRA BA PERGUNTA PRIMÁRIA PESKIZA NIAN

Métodu sira ne'e kualitativa no dezenvolve hafoin konsiderasaun ba risku étiku sira iha kontestu COVID-19 no haree ba poténsia katak membru uma-kain sira bele hasoru violénsia iha uma-laran. Métodu primária mak entrevista semi-estruturadu, ne'ebé adapta ba grupu amostra rua. (Haree iha Aneksu 1 ba instrumentu entrevista.)

Total númeru entrevista ne'ebé hala'o mak 60, no uza amostra propóztu atu prioritiza inkluziun grupu spesífiku sira inklui ema ho defisiénsia, inan faluk, ema ne'ebé identifikadu nu'udar LGBTI, no fetu sira ne'ebé hela iha uma-mahon sira tanba rezultadu husi violénsia iha uma-laran.

Indivíduu ruanulu-resin-rua (22) ne'ebé la simu pagamentu COVID-19 entrevistadu husi TAF no parseiru organizasaun, CODIVA no Arcoiris Timor-Leste, hodi decide tanba sá sira la ba reklama pagamentu.

Grupú amostra ida. Individuál husi komunidadé LGBTI no fetu sira ne'ebé hela iha akomodasaun ka uma-mahon ba vítima violénsia doméstika ne'ebé la simu pagamentu COVID-19 ho sira-nia naran rasik.

FATIN		JÉNERU		ALVU	
Dili	16	Mane	8	Komunidade LGBTI	17
Liquiçá	6	Fetu	5	Fetu sira ne'ebé hela iha uma-mahon ba krize nian	5
		Trans-jéneru	7		
		Transman	1		
		Transwoman	1		
TOTAL	22		22		22

Ema tolunulu-resin-ualu (38), iha uma-kain 27 ne'ebé simu pagamentu COVID-19, ne'ebé identifika husi ekipa peskiza iha munisípiu Dili (Becora no Lahane Orientál) no munisípiu Manufahi (Holarua no Letefoho) iha kooperasaun ho autoridade lokál sira; no mós Ra'es Hadomi Timor-Oan (RHTO) atu identifika ema ho defisiénsia sira. Respondente sira ne'e identifikadu antes, no fetu ho mane 11 iha uma-kain sira nia laran hetan entrevista hotu keta-ketak no hamutuk.

Grupu amostra rua. Uma-kain sira ne'ebé simu pagamentu COVID-19

FATIN UMA-KAIN		JÉNERU NO DEFISIÉNSIA	
Dili	14	Mane	19 (5 ho defisiénsia)
Manufahi	13	Feto	19 (4 ho defisiénsia)
TOTAL	27	TOTAL	38

Amostra uma-kain nian mós inklui uma-kain 19 ne'ebé simu Bolsa da Mãe, subsídiu ferik-katuas ka defisiénsia nian, uma-kain ne'en ne'ebé lidera husi feto ka inan faluk sira, uma-kain tolu ne'ebé lidera husi mane, uma-kain ki'ik ualu ho membru família na'in tolu ka menus, uma-kain boot hitu ho membru família na'in sanulu ka liu, no hela fatin ka uma ualu ne'ebé família balu hela hamutuk. Iha par sanulu-resin ida feto/mane ne'ebé hetan entrevista (lima iha Dili, neen iha Manufahi).

LIMITASAUN SIRA

Amostra ki'ik no oioin

Amostra ba peskiza ne'e mós propóziú no ho intensaun atu envolve amostra respondente oioin hodi esplora no sentraliza esperiénsia grupu vulneravel no marjinalizadu (ema ho defisiénsia, xefe uma-kain feto sira, no uma-kain rural sira). Tanba razaun ida ne'e, número atuál respondente ne'ebé fahe karakterístika ruma ne'e nia montante ki'ik, no difisil atu identifika mudansa ruma iha grupu dadus. Ida ne'e importante atu rekoñese katak respondente LGBTI no feto sira ne'ebé hela iha uma-mahon ba krize nian ne'ebé seidak simu pagamentu COVID-19 mak selesionadu hodi determina impedimentu ne'ebé sira hasoru relasiona ho elijibilidade ba programa asisténsia sosiál.

Rezultadu hirak ne'e la reprezentativu; maibé iha esperiénsia lubuk ida mak apresenta iha relatóriu

ida ne'e. Karik bele rezultadu hirak ne'e bele apresenta tuir grupu.

Pre-Konseisaun potenciál relatóriu nian

Maski abordajen hirak ne'e ho kuidadu atu asegura katak ekipa peskiza ne'e independente husi governu, ita labele haketak possibilidade katak respondente sira karik relata ona tuir instrusaun governu nian relasiona ho pagamentu COVID-19. Ekipa peskiza sente konfortavel katak pre-konseisaun relatóriu nian konsege halakon duni, no iha ezemplu partisipante balu ne'ebé ko'alia ho nakloke kona-ba gastu sira ne'ebé kontradís ho instrusaun governu nian no asaun ne'ebé kontra regra EE nian (porezemplu, ba merkadu sedu iha dadeer maski sira hatene katak ida ne'e kontra regra).

Esplora esperiénsia konflitu no violénsia

Allende komponente ki'ik peskiza nian, ne'ebé involve feto sira ne'ebé hela iha uma-mahon sira iha Dili, ami la konsege esplora ho detalhe kona-ba esperiénsia violénsia doméstika iha peskiza ne'e. ida ne'e tanba risku ne'ebé dala ruma pergunta hirak ne'e bele hamosu ba respondente sira, tanba haree ba natureza peskiza ne'ebé lais liu no nivel abilidade ho esperiénsia ekipa nian atu halo peskiza kona-ba asuntu ne'ebé relasiona ho violénsia familiár. Tan ne'e, ami evita atu husu pergunta kona-ba impaktu direta ruma husi pagamentu COVID-19 ba konflitu ka violénsia iha uma-kain laran. Entrevista iha uma-mahon sira ne'e hala'o husi membru ekipa Nabilan husi

TAF ne'ebé iha ona esperiénsia hodi apoia ba ema sira iha uma-mahon hirak ne'e. Nu'udar rezultadu husi limitasaun sira ne'e, ami la konsege foti konkluzaun ruma kona-ba relasaun entre pagamentu ho konflitu iha uma-kain laran.

REVIZAUN BA PESKIZA SEKUNDÁRIA

Hodi hatutan ba koleasaun dadus primária ne'ebé temi iha leten, ajénsia governu ho organizaun balu hala'ó ona peskiza kona-ba impaktu sosiál no ekonómiku husi pagamentu COVID-19 no mós resposta governu nian ba pandemia. Nune'e, revizaun ba peskiza sekundária ne'e haree ba impaktu sosiál no ekonómiku husi COVID-19 no pagamentu uma-kain nian mós hala'ó nu'udar parte husi revizaun kompiensivu ida ne'e. Ida ne'e inklui revizaun ba peskiza hirak tuir mai:

Relatóriu	Autór	Naran
1.	MSSI, Partnership for Human Development (PHD) no Catalpa International	COVID-19 Support Payments Survey Report – July 2020
2.	Nasaun Unidas iha Timor-Leste	Avaliasaun ba Impaktu Sósiu-ekonómiku (SEIA) husi COVID-19 iha Timor-Leste
3.	MAF	Avaliasaun rápidu ba seguransa ai-han Ronda 1 Timor-Leste – 9 Juñu 2020
4.	MDF	Análize Rápidu: Impaktu husi Transferénsia Osan ba Merkadu, Agostu 2020
5.	UNTL (Li-li Chen)	Feto iha Agrikultura iha Timor-Leste: Estadu Emerjénsia no Impaktu husi COVID – Jullu 2020
6.	MDI/OXFAM	Setór Informál iha Timor-Leste Durante COVID-19 0 Agostu 2020
7.	The Asia Foundation	Levantamentu Atividade COVID-19 Timor-Leste Ronda 2 – Jullu 2020 (TAF Pulse)
8.	The Asia Foundation	Avaliasaun Impaktu Ekonómiku husi COVID-19 ba MSMEs – Agostu 2020
9.	WFP	Relatóriu Monitorizasaun Merkadu: MAP GDS WFP VAM Análize Seguransa Ai-han Timor-Leste Semana 30/31 (20 Jullu - 2 Agostu)
10.	MAF	Avaliasaun Rápidu ba Reziliénsia Merkadu 2020: Relatóriu Final Ronda 1 no 2 Timor-Leste – 8 Setembru 2020

Favór haree Aneksu 2 ba detallu kona-ba estudu hirak ne'e. Hodi hatutan ba relatóriu sira ne'ebé alista iha leten, sei iha tan programa peskiza barak ne'ebé sei mai inklui husi FONGTIL, Rede Feto no Governu nia peskiza ba Ai-han no Nutrisaun.



REZULTADU PESKIZA

Seksaun ida ne'e apresenta rezultadu husi peskiza uma-kain kualitativa. Peskiza sekundária sei relata bainhira apropiadu no tuir ninia label rasik.

ESPERIÉNSIA UMA-KAIN NIAN BA KRIZE COVID-19

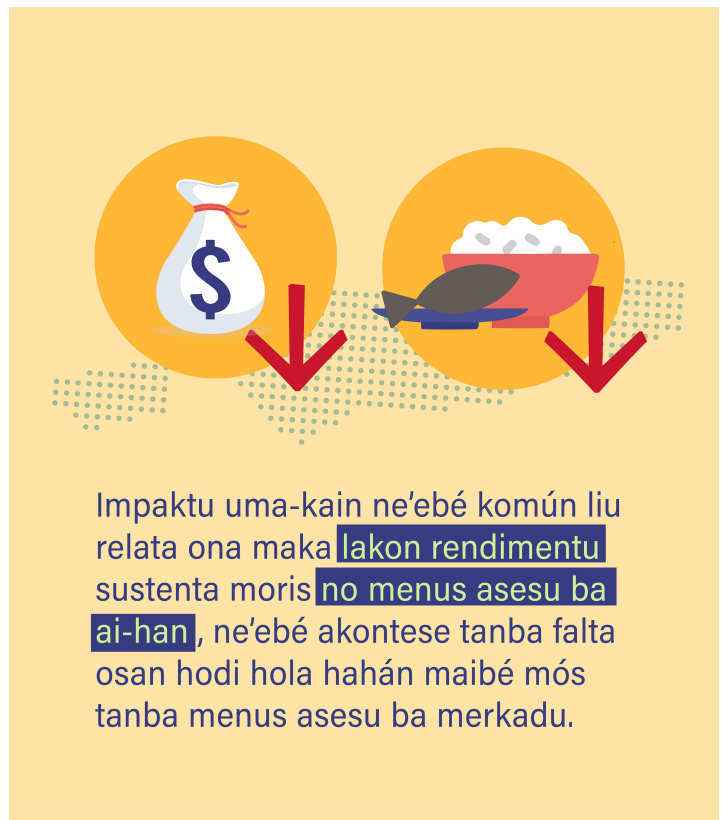
Seksaun ida ne'e hanesan sumáriu ba informasaun antedente nian husi respondente sira iha uma-kain 27 ne'ebé hetan entrevista, relaciona ho impaktu husi EE ba sira-nia okupasaun loroloron no sira-nia estratéjia atu responde, rede seguransa no rede apoiu ne'ebé sira depende ba atu bele hatán ba sira-nia nesiedade báziku. Inklui mós rezultadu husi peskiza sira seluk, espesiál liu kona-ba asuntu sira hanesan impaktu ba rendimentu no empregu, seguransa ai-han no serbisu uma-laran ne'ebé barak inklui tau-matan ba labarik sira.

Rezultadu xave 1

Difikuldade komún liu ne'ebé relata mak kona-ba okupasaun loron-loron nian, uma-kain barak mak sente lakon rendimentu no falta asesu ba ai-han tanba laiha osan atu sosa ai-han no menus asesu ba merkadu. Rezultadu ida ne'e apoia mós ho peskiza estudu sira seluk ne'ebé identifika rendimentu lakon no inseguransa ai-han nu'udar dezafiu boot ne'ebé ema hasoru.

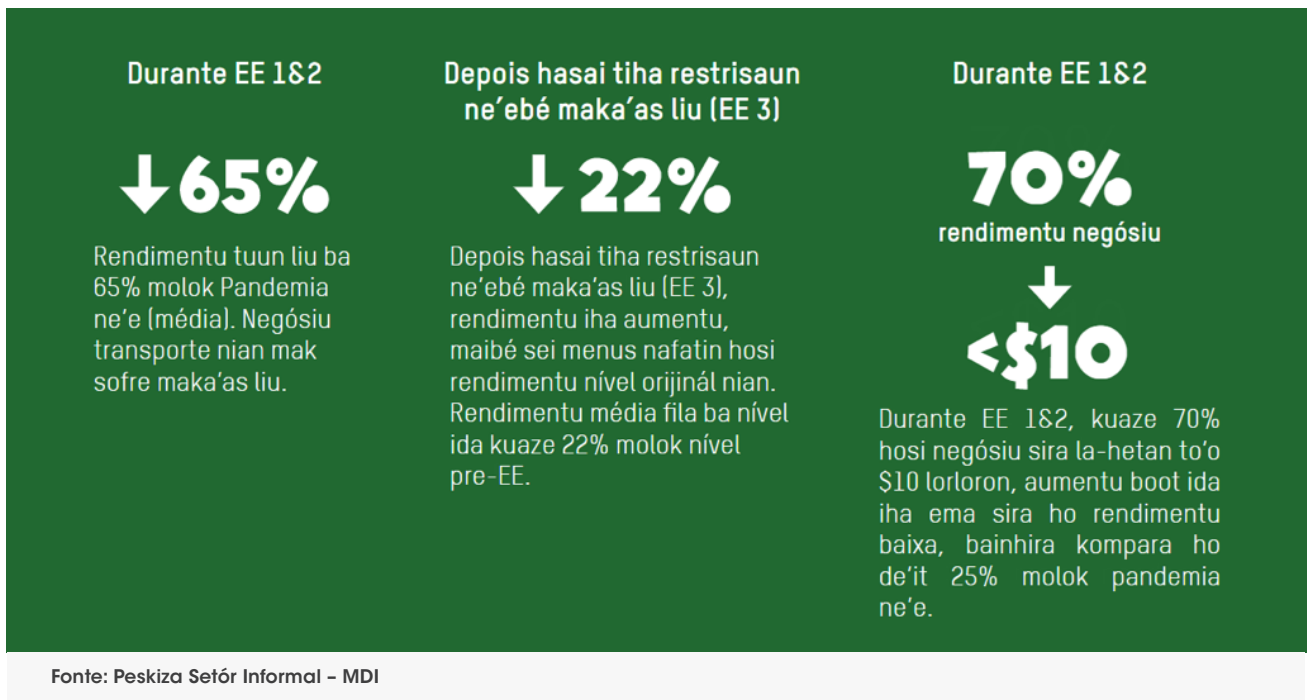
Rezultadu xave 2

Peskiza fó sai mekanizmu resposta oi-oin no uma-kain barak mak aplika rede seguransa no rede apoiu balu durante EE. Uma-kain sira iha Manufahi depende liu ba sira-nia to'os no kintál rasik atu prienxe sira-nia nesiedade báziku durante EE, ne'ebé baibain sira tuir loloos ba fa'an sira-nia produ tu iha merkadut.



Uma-kain sira iha Dili depende liu ba negósio mikro no kí'ik sira inklui gasta hotu poupanza osan ne'ebé sira rai hamutuk ona, no moris de'it ho rendimentu ne'ebé menus tebes ka konsume sira-nia sasán rasik hanesan ai-han sira husi sira-nia kioske/loja rasik.

Uma-kain balu relata katak sira tenke empresta osan, balu depende ba asisténsia rekuperasaun husi membru família sira, kolega, no asaun karidade.



IMPAKTU HUSI ESTADU EMERJÉNSIA COVID-19 BA OKUPASAUN LOROLORON

Uma-kain hotu-hotu ne'ebé hetan entrevista refere ba impaktu balu husi COVID-19 ba sira nia moris, liu-liu husi restrisaun atu labele sai husi uma iha teritóriu laran tuir mandatu EE (28 Marsu – 27 Juñu 2020).

Klaru katak maioria uma-kain sira ne'ebé simu pagamentu COVID-19 presiza duni osan tanba difikuldade ne'ebé sira hasoru durante períodu EE fulan tolu. Barak mak espresa sira-nia agradesimentu ba Governu nia apoiu. Mane ida dehan;

“

Obrigadu tanba durante situasaun emerjénsia ita sulan de'it la halo buat ida maibé governu nafatin fera ulun hodi halo pagamentu subsídiu ba Covid-19 no ida ne'e ajuda tebes. (Mane ho defisiénsia, Dili, 15 Jullu 2020).

Uma-kain barak relata impaktu ba sira-nia okupasaun loroloron; ezemplu komún liu mak lakon rendimentu. Iha Manufahi, ida ne'e refere ba sira la bele fa'an produktu fresku iha merkadu. Iha Dili, ne'e

refere ba kliente menus iha kioske ka loja ki'ik sira iha estrada.

Uma-kain barak mós relata menus asesu ba ai-han durante EE tanba lakon rendimentu no mós menus asesu ba merkadu produktu fresku sira (tuir informasaun merkadu taka ne'e komún liu iha Manufahi). Númeru uma-kain uitoan, barak liu iha Dili, relata katak sira-nia serbisu paradu hotu durante tempu restrisaun (lockdown) refere.

Entrevista ho ema ho defisiénsia ne'ebé hela iha uma-kain laran no simu pagamentu COVID-19 la fó sai diferença ruma iha impaktu kompara ho uma-kain sira seluk; impaktu ba okupasaun loroloron barak liu mak lakon rendimentu negósiu nian, menus asesu ba ai-han no ezemplu ida mak labele ba serbisu.

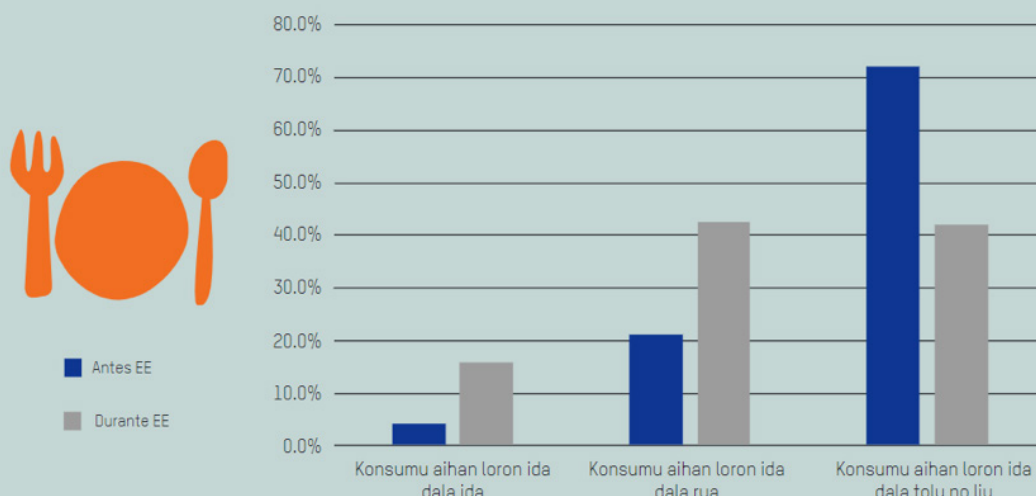
Rezultadu husi peskiza sekundária

Rezultadu kualitativa hirak ne'e haforsa tan ho peskiza kuantitativu seluk;

Impaktu ba rendimentu no empregu

- TAF ninia levantamentu MSME identifika katak 78% husi negósiu sira tenke redús ka taka sira nia operasaun durante inísiu EE.

Frekuénsia aihan ne'ebé konsume molok no durante Estadu Emerjénsia bazeia ba porsentajen respondente



Fonte: UNTL – Feto iha Agrikultura

- TAF ninia levantamentou Atividade COVID-19 identifika katak 80% husi ema ne'ebé iha empregu hatete katak sira-nia oras serbisu tenke hamenus.
- UNTL nia peskiza fó sai katak feto ninia seguransa finanseiru mak hetan afeta liu husi COVID-19. Tanba, molok EE, 66% husi Informadór sira (feto) mak hetan rendimentu menus husi US\$50 kada fulan, presentajen ne'e aumenta to'o 98% durante EE.²²
- MDI nia peskiza identifika katak negósiu informal sira, hanesan kioske no operadór transporte sira, sofre redusaun rendimentu to'o 65% durante EE dahuluk, no maski restrisaun ne'e remata iha EE datoluk, rendimentu nafatin 22% menus husi sira-nia nivel orijinal.²³
- MDF nia relatóriu identifika katak redusaun rendimentu 63% ba kada nivel COVID-19; no 71% husi to'os-na'in sira nia rendimentu mensál mós tun hotu tanba rezultadu husi COVID-19 no restrisaun EE nian.
- Peskiza SEIA ONU nian identifika katak iha redusaun ne'ebé drástiku ba número ema ne'ebé hetan kualkér forma rendimentu ruma. Besik 59% husi ema sira ne'ebé iha rendimentu molok EE mak lakon sira-nia rendimentu durante período EE. Hanesan mós katak, pelumenus

81% husi MSME mak relata lakon rendimentu ho forma oi-oín.

- No presentajen uma-kain ne'ebé laiha rendimentu ruma mós aumenta durante fulan balu nia laran de'it. Liu metade (56.6%) husi uma-kain hotu-hotu mak tenke sobrevive sein rendimentu ruma to'o fulan Jullu 2020, kompara ho 18% molok EE.
- SEIA identifika katak 23% ka kuaze ema ida iha kada uma-kain mak tenke lakon sira-nia serbisu tanba pandemia COVID-19.

Impaktu ba seguransa ai-han

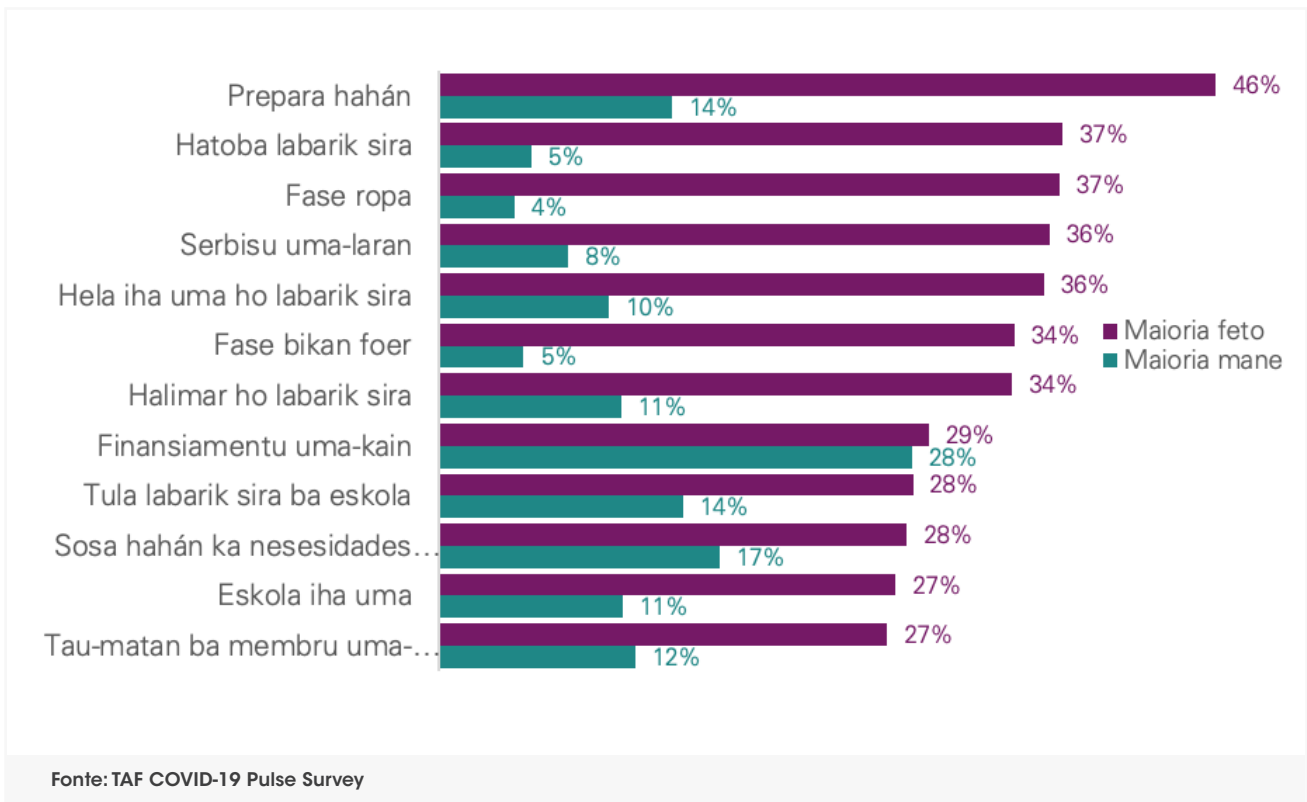
Inseguransa ai-han mak identifikadu nu'udar preokupasaun boot liu iha peskiza hotu.

Rezultadu husi estudu sira seluk:

- Ronda dahuluk husi peskiza MFA nian ne'ebé hala'o iha fulan Maiu identifika katak uma-kain sira hasoru inseguransa ai-han iha tempu ne'ebé tuir loloos ai-han sei suficiente hela. Koleta iha fulan Abril no Maiu tuir loloos sai fulan ne'ebé ho seguransa ai-han aas liu iha tinan baibain, maibé uma-kain kuaze liu 40% mak buka tiha ona estratéjia ka dalan seluk hodi hamenus montante ai-han ne'ebé sira konsume pelumenus semana ida dala ida.

²² UNTL

²³ MDI



- TAF's nia levantamentu ba Atividade iha fulan Maiu ho Juñu identifika katak dois-tertu husi respondente sira tenke para ka la han dala barak/dala ruma/ladún pelumenus dala ida iha fulan kotuk.
- Peskiza UNTL nian identifika katak númeru fetu ne'ebé konsume hahán dala tolu loron ida tun to'o 33% durante EE. Evidénsia mundiál hatudu mai ita katak durante krize, fetu ho labarik sira dala barak tenke hamenus sira nia hahán molok membru família sira seluk tanba kestaun dezigualdade iha uma-kain laran.²⁴ MDF nia relatóriu identifika katak proporsaun aas husi to'os-na'in sira ne'ebé tuir informasaun han menus liu mak fetu sira.
- Tuir peskiza SEIA nian, kuaze 80% husi uma-kain sira pelumenus konsume tipu seguransa ai-han ruma ne'ebé relaciona ho difikuldade iha fulan hirak tuir mai hafoin entrevista no 38% mak afeta husi inseguransa ai-han moderadu no gravey.

Impaktu ba knaar jéneru

La'ós surpresa ida katak, haree ba knaar jéneru ne'ebé dominante iha Timor-Leste, iha mós

amentu desproporsionadu ba fetu nia tempu ne'ebé gasta ba serbisu uma-laran nian kompara ho mane sira nian durante EE.

Rezultadu husi peskiza seluk:

- Peskiza SEIA nian identifika katak 34% husi fetu sira, kompara ho 20% de'it husi mane, hatudu katak sira gasta tempu barak ba serbisu uma-laran nian. Peskiza ne'e mós identifika katak 83% husi uma-kain sira hatete katak iha responsabilidade barak atu tau-matan ba labarik sira, liu-liu tanba eskola sira taka, no besik 80% husi inan sira no membru família fetu sira seluk mak identifikadu nu'udar encarregadu primária labarik sira durante EE, ne'ebé fó impaktu ba fetu sira nia abilidade atu mantein ka buka oportunidade serbisu seluk.
- Peskiza UNTL nian konfirma katak 44% husi fetu sira relata amentu ba serbisu uma-laran nian durante EE.
- TAF's nia levantamentu ba Atividade ne'ebé identifika mós katak fetu sira mak barak liu halo serbisu uma-laran nian.

²⁴ Oxfam. *Tinan Sanulu hafoin de Krize Ai-han Globál, Fetu iha Área Rural sira nafatin sei Enfrenta Ki'ak no Hamlaha*. 2019 <https://www.oxfamamerica.org/explore/research-publications/ten-years-after-global-food-price-crisis/>

OINSÁ EMA RESPONDE BA NESESIDADE BÁZIKU DURANTE KRIZE?

Uma-kain hotu-hotu hetan pergunta kona-ba saida mak sira depende ba atu responde sira-nia nesiedade báziku durante EE no molok sira simu pagamentu COVID-19. Resposta sira fó sai katak iha estratéjia oi-oin atu hatán, rede apoiu no rede seguransa ne'ebé inklui bazeia ba rekursu pesoál ka uma-kain nian mak hanesan poupanza osan, sasán no produktu agríkola sira, no mós simu apoiu husi fonte esternu sira hanesan família, kolega, no asaun karidade no empréstitimu. Uma-kain barak mak depende ba rekursu pesoál ka apoiu esternu. Rezultadu sira ne'e korresponde ho evidénsia husi estudu Banku Mundiál iha Timor-Leste iha 2013 ne'ebé hatudu katak ema bele sai vulneravel bainhira sira laiha apoiu família ka comunidade, no ema barak mak sei debe osan husi sira-nia rede bainhira hasoru krize ruma.²⁵

Uma-kain sira ne'ebé simu pagamentu COVID-19

Uma-kain hotu-hotu

Iha Manufahi, kuaze uma-kain tomak relata katak sira bele konsume produktu husi sira-nia to'os bainhira sira labele sosa ai-han durante EE. Ida ne'e estratéjia ne'ebé komún liu ba respondente sira ho defisiénsia iha Manufahi. Uma-kain sira ne'e baibain konsume sira nia produktu balu husi to'os, maibé ba fa'an mós sira-nia produktu ka halo negósiu ki'ik ruma no uza rendimentu atu sosa ai-han hanesan foos. Hanesan respondente ida esplika:

“

Durante ne'e hetan mós susar ba ai-han maibé iha hela ai-han produktu lokál, problema mak osan laiha hodi hola foos, supermerí (mane, Manufahi, 21 Jullu 2020).

Respondente sira iha Dili la relata ida ne'e, dala ruma tanba sira la asesu ba to'o ka natar. Ida ne'e konfirma evidénsia ne'ebé relata husi Banku Mundiál iha 2013 katak uma-kain rural sira iha Timor-Leste sei la depende liu ba mudansa merkadu tan nune'e sira ladún vulneravel ba krize ekonómiku ruma.²⁶

Uma-kain barak iha Dili, relata katak balu moris ho rendimentu menus, no poupanza uitoan ne'ebé sira rai hamutuk ka husi sira-nia negósiu mikro ka ki'ik. Sira ne'e hotu-hotu negósiu informal sira hanesan kioske, fa'an-fatin iha merkadu ne'ebé fa'an produktu fresku, fa'an-fatin iha estrada ne'ebé fa'an hahán simples sira ka rebusadu, fatin fa'an roupa segunda-maun no fa'an kupaun SDSB.

Um-tersu husi uma-kain sira, barak liu iha Dili, relata katak sira simu asisténsia husi membru família, ho forma osan ka ai-han hanesan foos. Uma-kain uitoan iha Dili mak relata katak sira simu asisténsia husi kolega sira, no sira seluk mós temi asisténsia ne'ebé sira simu husi grupu karidade sira inklui Igreja Katólíka, ONG sira, no iha kazu ida, sira simu husi Federasaun Futeból Nasionál.

Kuaze um-tersu husi uma-kain sira mós temi katak sira empresta osan durante período restrisaun (lockdown). Uma-kain sira ne'e barak mak iha Manufahi, no empréstitimu ne'e sira foti husi kioske sira (barak mak sasán duke osan), husi família (dook husi apoiu família ne'ebé temi iha leten) ka iha kazu balu, husi Moris Rasik, fornecedor mikro-finansa ho nia alvu mak feto sira.

Uma-kain ne'ebé lidera husi feto

Estratéjia seluk atu responde ne'ebé relata husi uma-kain sira ne'ebé lidera husi feto ladún diferente ho uma-kain sira seluk, inklui negósiu sira, empréstitimu, produktu lokál, no mós família. Maski nune'e, iha respondente rua mak relata katak sira baibain depende ba família atu responde ba sira-nia nesiedade báziku, no ida ne'e laiha mudansa durante EE.

Ema ho defisiénsia

Apoiu husi karidade komún liu relata husi ema ho defisiénsia, no respondente balu husi grupu ne'e relata katak sira iha rede apoiu ka rede seguransa oi-oin kompara ho uma-ain sira seluk. Porezemplu, mane ida ho defisiénsia ne'ebé hela ho nia fen iha Dili relata katak iha inísiu sira depende ba poupanza husi sira nia negósiu karrosa modo nian, maibé hafoin ne'e sira buka asisténsia husi fonte tolu: kolega, família ho ONG sira. Nia dehan:

²⁵ Banku Mundiál (2013), 'Asisténsia Sosiál de Timor-Leste Despeza Públíka no Programa Relatóriu Dezempeñu', 24 Juñu 2013.

²⁶ *Ibid.*

“

Durante situasaun Covid-19 ne'e hetan susar ba hahán. Depois hetan ajuda ai-han husi ONG balun ba uma-kain 2 ne'ebé identifikadu tanba família ida seluk nia uma-kain família boot no Ha'u ho Ferik oan. Ajuda hanesan: Foos, Mina, Manu-tolun, Supermí no Omu. Maibé depois hetan tan ajuda husi kolega defisiénsia sira hanesan Foos no Mina. (mane, ho defisiénsia, Díli, 15 Jullu 2020)

Ida ne'e hatudu katak ema ho defisiénsia bele iha asesu ba servisu no apoiu oi-oin, maibé la relata husi respondente ho defisiénsia hotu-hotu. Importante atu nota katak respondente ho defisiénsia barak identifika iha peskiza husi RHTO, nu'udar organizasaun nasionál ba ema ho defisiénsia, ne'ebé hatudu katak sira iha ligasaun ho rede apoiu ida.

Rezultadu husi peskiza sekundária

Peskiza sira seluk mós reforsa rezultadu hirak ne'e katak uma-kain ho negósiu sira aplika estratéjia barak atu responde durante EE.

- Relatóriu SEIA identifika katak estratéjia resposta komún liu ne'ebé 62% husi uma-kain sira temi mak atu hamenus gastu ne'ebé la'ós ba ai-han nian hanesan transporte, saúde, edukasaun, saneamentu no fasilidade báziku sira.
- Uma-kain barak iha munisípiu sira, ho nivel rikusoin menus, xefe família feto no uma-kain sira ho traballadór informal ruma tenke adota estratéjia resposta ruma.
- Hodi hatutan, kuaze 49% husi MSME ne'ebé hetan levantamento, estratéjia resposta prinsipál liu mak taka-a'an tomak bainhira sira hein serteza ruma kona-ba situasaun ne'e.
- Tanba redusaun iha rendimentu, negósiu barak (26%) mós relata difikuldade atu selu traballadór sira nia saláriu no tenta atu satan liuhusi hamenus traballadór sira ka fó suspensaun temporáriu ba kontratu. Empregadór sira hato'o preokupasaun boot kona-ba sira nia kbiit ne'ebé menus atu apoia sira-nia empregadu sira.²⁷

²⁷ SEIA

IMPAKTU HUSI PAGAMENTU UMA-KAIN COVID-19 BA DINÁMIKA IHA UMA-KAIN SIRA

Rezultadu xave 1

Iha uma-kain sira ne'ebé lidera husi mane, desizaun kona-ba gastu pagamentu COVID-19 ne'e barak liu mak fen ho la'en sira foti hamutuk, maibé iha kazu balu ne'ebé hatudu katak xefe família mane sira mak iha kontrolu liu ba pagamentu sira ne'e.

Rezultadu xave 2

Iha uma-kain sira ne'ebé lidera husi feto, xefe família feto mak ba foti, maneja no foti desizaun kona-ba gastu pagamentu COVID-19.

Rezultadu xave 3

Ba respondente sira ho defisiénsia, nivel kontrolu ba prosesu foti desizaun ba pagamentu COVID-19 ne'e la hanesan no kuaze liga ho fatór sira seluk hanesan pozisaun iha uma-kain laran, jéneru no tipu defisiénsia.

Rezultadu xave 4

Distribuisaun pagamentu COVID-19 ho modelu transferénsia osan ba xefe família sira sein restrisaun ruma kona-ba gastu, laiha efektu negativu ruma ne'ebé signifíkativu ba dinámika iha uma-kain laran.

Rezultadu xave 5

Peskiza ne'e hatudu katak maioria husi uma-kain sira halo tuir modelu foti desizaun ne'ebé komún iha Timor-Leste molok pagamentu COVID-19 no mós relasiona ho pagamentu ne'e rasik. Ida ne'e relata husi respondente sira ho defisiénsia no mós uma-kain sira seluk.

Seksaun ida ne'e responde ba pergunta peskiza daruak nian; To'o iha ne'ebé ona impaktu husi pagamentu COVID-19 ba dinámika iha uma-kain laran relasiona ho kontrolu ba finansa?

Peskiza anterior ne'ebé hala'o iha Timor-Leste ba dimensaun ekonómiku husi violénsia doméstika hatudu katak kontrolu ba gastu uma-kain nian no

partisipasaun iha prosesu foti desizaun bele fornese komprensaun kona-ba fetu nia podér negosiasaun.²⁸ Pagamentu COVID-19 ne'e apresenta oportunidade importante no úniku atu esplora dinámika foti desizaun nian kona-ba rekursu sira; osan. Maski nune'e, ita presiza kuidadu atu foti konkluzau kona-ba fetu nia atividade no empoderamentu bazeia ba peskiza ne'e. Desizaun balu nia konsekuénsia boot liu ba fetu duke sira seluk, no la bele konsidera desizaun hotu-hotu nu'udar indikadór ba empoderamentu nian.²⁹

Difisil ba estudu peskiza ruma atu hetan deskrisaun ne'ebé loloos kona-ba prosesu foti desizaun iha uma-kain laran tanba iha negosiasaun indireta barak kona-ba foti desizaun ne'ebé difisil atu identifika ka husu.³⁰ Tenke tau iha hanoin katak, ami husu respondente sira atu deskreve prosesu foti desizaun kona-ba sé mak kaer no maneja transferénsia osan, sé mak iha lian maka'as iha prosesu, sé mak iha influénsia menus ka boot, karik respondente sira kontente ho desizaun sira ne'e, no karik sira bele foti opsaun diferente ne'ebé depende loos ba sira-nia hanoin.

PROSESU FOTI DESIZAUN BA PAGAMENTU UMA-KAIN COVID-19

Seksaun ida ne'e responde ba pergunta peskiza 2a: Oinsá prosesu foti desizaun sira atu gasta pagamentu COVID-19 nian iha uma-kain sira ne'ebé simu pagamentu; no sé mak involve atu foti desizaun barak liu ka menus liu?

Haree ba amostra ne'ebé oi-oin, no kompozisaun iha uma-kain ne'ebé diferente, prosesu foti desizaun ne'ebé diferente ne'e haketak tuir tipu uma-kain. Esperénsia husi partisipante sira ne'ebé iha defisiénsia ne'e hetan atensaun tomak no atensaun separadu. Iha uma-kain rua iha Manufahi ne'ebé respondente fetu ho mane fó informasaun ne'ebé kontra malu kona-ba prosesu foti desizaun no ami bele foti konkluzau ne'ebé klaru.

Uma-kain ne'ebé lidera husi mane

Iha uma-kain 21 ne'ebé lidera husi mane³¹ mak hetan entrevista iha peskiza, no respondente sira barak mak relata katak membru família mane no fetu adultu sira mak foti desizaun hamutuk atu uza/gasta pagamentu COVID-19 no dala ruma involve oan sira ne'ebé adultu ona. Rezultadu sira ne'e korresponde ho rezultadu sira, husi peskiza anterior sira iha Timor-Leste, ne'ebé hatudu katak maioria fetu sira iha Timor-Leste mak iha knaar atu maneja finanseiru uma-kain nian, bele mesak ka hamutuk ho sira-nia la'en.³² Mane ida ho defisiénsia fó sai kona-ba forsa husi norma sosiál sira relasiona ho fetu sira nia knaar iha finanseiru uma-kain sira. Bazeia ba resposta sira ne'e, kuaze nia iha influénsia forte ba desizaun ba gastu nian, maibé nia mós relata katak:

“

Osan ne'e simu mai entrega hotu ba ferik-oan tanba nia mak fetu entaun nia maka hatene ba jere ka gastu sira iha uma laran ninian. (mane, ho defisiénsia, Dili, 16 Jullu 2020)

Peskiza anteriór mós anota katak fetu sira ne'ebé kaer osan ba uma-kain ka maneja finansa la nesesáriu atu kontrola mós desizaun despeza nian.³³ Um-tersu husi uma-kain sira relata katak fen mak kaer osan COVID-19 nian, maibé fen ho la'en bele foti desizaun hamutuk ka la'en mak influénsia ka liafuan ikus kona-ba gastu. Uma-kain ida iha Dili relata divizaun kontrolu bazeia ba 'pozisaun' iha uma-kain no fetu mak iha kontrolu liu ba gastu relasiona ho materiál konstrusaun atu halo uma (fetu ho mane, Dili, 15 Jullu 2020). Iha uma-kain rua ne'ebé lidera husi mane, sira nia entrevista fó sai katak fen mak iha kontrolu liu ba desizaun gastu pagamentu COVID-19 nian, maibé ida ne'e dala ruma tanba la'en mak serbisu dook husi uma ka iha defisiénsia mentál ne'ebé limite ninia knaar atu foti desizaun.

Uma-kain sira ne'ebé relata katak uma-kain ne'ebé lidera husi mane mak iha kontrolu liu ka kompletu

²⁸ Grenfell, D., Cryan, M., Robertson, K., McClean, A. (2015), 'Além da Fragilidade no Desigualdade; Fetu sira-nia Esperénsia iha Dimensaun Ekonómika sira iha Violénsia Doméstika iha Timor-Leste', Fundasaun Ázia, Dili, Timor-Leste.

²⁹ Kabeer, N. (2018) 'Jéneru, meios de subsisténsia no fetu sira-nia empoderamentu ekonómiku; Revizaun de Evidénsia durante kursu de vida, Gage, Setembru 2018.

³⁰ Ibid.

³¹ Uma-kain tolu husi 21 lideradu husi mane, ne'ebé hetan entrevista, xefia husi aman solteiru, entaun ami la bele ezamina dinámika jéneru ruma. Ba uma-kain lideradu husi mane sira seluk iha possibilidade atu esplora dinámika jéneru iha prosesu halo desizaun ba pagamentu COVID-19.

³² Peskiza Demografia no Saúde tinan 2010, conforme relatadu iha Grenfell, D. et al (2015) no estudu TOMAK GESIA 2016.

³³ Grenfell, D. et al (2015)

atu foti desizaun nian mak iha Manufahi. Ezemplu ida estremu liu husi komportamentu kontrolu mane nian ne'ebé relata husi feto ida ho defisiénsia iha Manufahi ne'ebé nia la'en mak ba foti osan, maneja no kontrola hotu pagamentu COVID-19. Nia la livre atu fó opiniaun kona-ba desizaun gastu nian no ta'uk ba ninia la'en nia reasaun violentu karik nia koko (feto, ho defisiénsia, Manufahi, 22 Jullu 2020).

Laiha respondente ruma mak espresa katak sira la kontente ka la satisfás ho desizaun ne'ebé foti kona-ba pagamentu COVID-19, maibé iha kazu ida ketak ba feto ho defisiénsia ne'ebé relata kona-ba nia la'en ninia komportamentu violentu.

Uma-kain ne'ebé lidera husi feto

Iha uma-kain sira ne'ebé lidera husi feto ne'ebé inklui iha peskiza, respondente sira relata katak xefe família feto sira mak ba foti, maneja no foti desizaun kona-ba gastu ba pagamentu COVID-19. Alin ida husi xefe família feto nian relata katak membru família tomak tau fiar ba ninia desizaun. Nia dehan:



Ha'u kontente tanba Governu fó osan ba biin, biin foti no jere rasik osan ne'e ho di'ak no ha'u kontente ho biin nia jestaun. (mane, Manufahi, 21 Jullu 2020)

Metade husi uma-kain sira ne'ebé lidera husi feto, iha feto faluk balu ho labarik sira ne'ebé hela iha uma-kain ne'ebé boot ho inan-aman ka maun-alin sira. Feto sira ne'e relata katak sira mak kontrola pagamentu COVID-19 nian no foti desizaun ne'ebé inklui kontribui pagamentu balu ba nesiedade uma-kain tomak.

Laiha respondente ruma husi uma-kain sira ne'ebé lidera husi feto ne'ebé relata katak sira la kontente ka la satisfás ho desizaun gastu nian ba pagamentu COVID-19.

Ema ho defisiénsia

Bazeia ba entrevista ho ema ho defisiénsia sira, sira-nia nivel kontrolu iha prosesu foti desizaun uma-kain kona-ba pagamentu COVID-19 nian la hanesan no kuaze iha ligasaun ho fatór balu ne'ebé inter-ligadu, inklui sira-nia pozisaun iha uma-kain, jéneru no tipu defisiénsia. Iha ezemplu balu ne'ebé hatudu ida ne'e.

Xefe família mane na'in rua relata katak sira labele kontrola prosesu foti desizaun tanba sira-nia defisiénsia mak prevene sira atu halo ida ne'e, tan ne'e sira-nia fen mak iha knaar boot liu atu maneja osan no foti desizaun kona-ba pagamentu COVID-19.

Respondente feto ida mak iha kontrolu kompletu ba pagamentu tanba nia mak xefe família. Nia hela ho nia oan feto iha uma-kain ne'ebé boot ho ninia alin feto nia família. Nia relata katak nia ba foti pagamentu rasik no foti desizaun kona-ba despeza. Nia mós relata katak nia hetan influénsia barak husi mensajen sira iha públiku katak pagamentu ne'e tenke gasta ba ai-han no labele 'gasta arbiru' (feto, ho defisiénsia, Manufahi, 22 Jullu 2020).

IMPAKTU HUSI PAGAMENTU COVID-19 BA DINÁMIKA NORMAL FOTI DESIZAUN NIAN

Rezultadu hirak tuir mai responde ba pergunta peskiza 1b: Prosesu foti desizaun iha uma-kain ba pagamentu COVID-19 nian hanesan ka diferente kompara ho rendimentu uma-kain sira seluk (inklui Bolsa da Mãe no SAII)? Peskiza ne'e kompara prosesu foti desizaun ne'ebé baibain uza ba pagamentu COVID-19 hodi determina karik pagamentu spesífiku ne'e iha efeitu pozitivu ka negativu ba dinámika poder normal relasiona ho kontrolu ba finanseiru.

Dinámika iha uma-kain boot sira.

Iha uma-kain boot sira balu, ema ne'ebé ba foti pagamentu COVID-19 iha autonomia liu duke baibain atu maneja osan no decide ba prioridade gastu nian. Ida ne'e mak akontese ba uma-kain sira ne'ebé baibain kontribui husi membru balu husi uma-kain sira ne'ebé involve atu maneja osan no foti desizaun. Pagamentu COVID-19 ne'e uza naran xefe família nian, tan ne'e, dinámika poder kona-ba foti desizaun ne'ebé kuaze muda tanba membru família uitoan de'it mak involve. Porezemplu, iha uma-kain boot sira iha Dili, baibain, labarik adultu balu mós hetan osan no rai sira-nia osan rasik no kontribui ba finanseiru uma-kain nian. Sira-nia aman mak ba foti pagamentu COVID-19, no nia ho nia fen mak foti desizaun rasik ho sujestaun uitoan de'it husi oan feto boot (feto, ho defisiénsia, Dili, 15 Jullu).

Mudansa iha dinámika ba hela-fatin ne'ebé ho família barak

Respondente sira husi uma-kain ki'ik sira ne'ebé hela iha uma-kain boot hamutuk ho família sira seluk relata katak sira iha autonomia liu ba pagamentu COVID-19 duke prátika ne'ebé baibain sira halo. Pagamentu ne'e uza sira-nia naran, no osan seluk ne'ebé sira depende ba ne'e koletivu no ema seluk mak fó. Ba família foun ho idade joven, nia fen relata katak baibain sira depende ba inan-aman nia apoiu finanseiru, maibé ba pagamentu COVID-19, nia ho nia la'en livre liu atu deside oinsá uza osan ne'e. Relasiona ho desizaun molok simu pagamentu, nia dehan; "Inan ho aman [mak deside] tanba ami hela ho sira" (feto, Dili, 15 Jullu 2020).

Ba xefe família feto ida, iha mudansa signifikativu no hatudu efeitu pozitivu ba dinámika podér husi ninia prespetiva. Ne'e feto faluk ida ne'ebé hela iha uma-kain boot ida ho nia inan-aman no maun-boot nia família. Ho pagamentu COVID-19, nia relata katak nia iha autonomia liu atu deside hodi sosa buat ruma ba nia-a'an rasik no nia oan na'in tolu, no nia sente orgullu tanba bele kontribui ba uma-kain refere, kompara ho tempu baibain bainhira nia dependente ba uma-kain ruma hodi hetan apoiu. Hanesan ba sosa hahán, nia sosa toba-fatin, roupa hatais, no fó osan uitoan ba nia oan sira. Nia dehan:

“

Ha'u kontente tanba ha'u nunca hola ba sira, sira mak loroloron hola hela de'it mai ita. Agora ita hetan osan (pagamentu Covid-19) tenke hola fali ai-han" "Ha'u kontente hetan osan netik sosa ba labarik sira no ba ha'u-nia a'an (partisipante feto, Manufahi, 21 Jullu 2020)

PROESU FOTI DESIZAUN BA SUBSÍDIU BOLSA DA MÃE NO PENSAUN GOVERNU SIRA SELUK

Hodi kompara prosesu foti desizaun ba pagamentu COVID-19 no prosesu foti desizaun ba pensaun spesífiku seluk governu nian, peskizadór sira husu ba uma-kain sira kona-ba prosesu sira ne'ebé uza atu utiliza subsidiu Bolsa da Mãe ka subsidiu ba ferik-katuas no ema ho defisiénsia (SAIL). Peskiza ne'e identifika katak subsidiu hirak ne'e, tenke haketak husi rendimentu uma-kain nian, tan ne'e

ladún util atu kompara buat hirak ne'e ho gastu ba pagamentu uma-kain COVID-19 nian.

Bolsa da Mãe

Iha uma-kain sia ne'ebé inklui iha peskiza laran ne'ebé relata katak sira mós simu governu nia subsidiu Bolsa da Mãe. Entrevista sira fó sai katak subsidiu ne'e sempre tau ketak husi prosesu foti desizaun finanseiru sira seluk, no inan sira mak rai, maneja no uza liuhusi konsulta ho oan sira karik sira boot uitoan ona. Iha uma-kain ida de'it ne'ebé simu Bolsa da Mãe ne'ebé relata katak desizaun ne'e fen ho la'en mak foti hamutuk (respondente feto ho mane, Dili, 15 Jullu 2020).

Pensaun ba ema ho defisiénsia

Na'in lima husi ema ho defisiénsia na'in sia ne'ebé hetan entrevista relata katak sira mós simu pensaun ba ema ho defisiénsia nian. Ida ne'e konsidera hanesan pagamentu individuál, tan ne'e kontrola rasik husi individuál ne'ebé simu osan. Iha kazu keta ida de'it ba senáriu komún ne'e, ba feto klosan ida ho defisiénsia mentál ne'ebé nia inan mak maneja ninia pensaun defisiénsia (partisipante feto ho defisiénsia, Dili, 15 Jullu 2020).

Pensaun ba ferik-katuas sira

Peskiza ne'e mós identifika lala'ok komún atu maneja no uza pensaun ba ferik-katuas nian ne'ebé ema ne'ebé simu pensaun baibain kontrola rasik nia despeza. Ida exesaun ida de'it ba uma-kain ne'ebé respondente feto ho mane nia informasaun kontra malu kona-ba desizaun finanseiru nian, entaun labele foti konkluzoan. Informasaun husi ema ferik-katuas ida iha Manufahi hatudu lala'ok komún ba pagamentu hirak ne'e. Nia dehan:

“

Ha'u hetan pensaun ba ferik-katuas no ha'u rai de'it. Ha'u foti dala haat ona. Pensaun ida ne'e ha'u-nia direitu. (mane, Manufahi, 20 Jullu 2020)

TO'O IHA NE'EBÉ ONA PAGAMENTU COVID-19 NIAN RESPONDE BA NESESIDADE EMA VULNERAVEL IHA TIMOR-LESTE?

Rezultadu xave 1

Maioria husi uma-kain sira relata katak sira uza sira-nia pagamentu ba ai-han nu'udar prioridade urjente. Maski transferénsia osan ne'e la ho restrisaun ruma, maibé iha mensajen públiku ne'ebé forte katak osan ne'e tenke uza ba ai-han família nian.

Rezultadu xave 2

Barak mós mak uza pagamentu ba despeza edukasaun (barak liu iha Manufahi), investe iha negósiu mikro no ki'ik sira (barak liu iha Dili), hatais, transporte, sasán uma-laran nian, selu deve no rai osan (ka rai ketak osan balu atu sosa sasán spesífiku ruma).

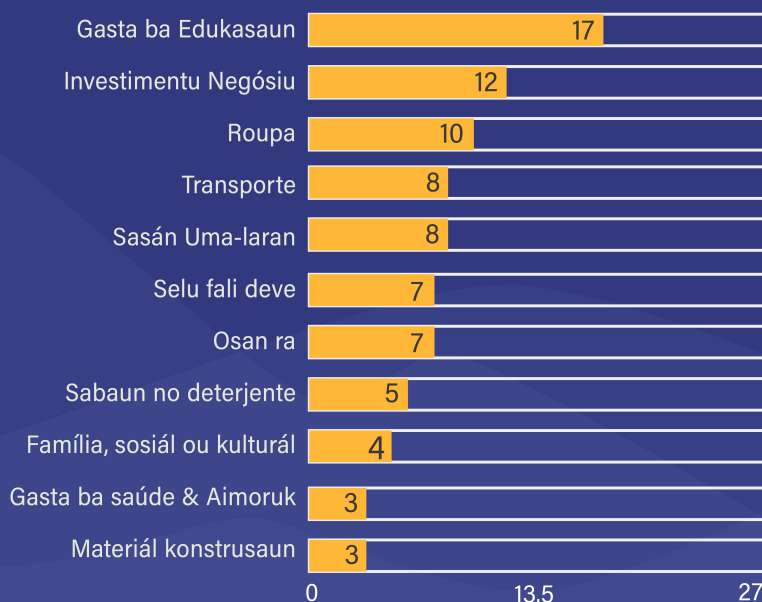
PRIORIDADE ATU GASTA/ UZA PAGAMENTU COVID-19

Seksaun rezultadu ida ne'e relasiona ho pergunta peskiza 1a; membru família ka uma-kain ida ne'ebé mak hetan benefísiu husi pagamentu COVID-19 barak liu ka uitoan liu? Uma-kain sira ne'ebé simu pagamentu COVID-19 mós hetan pergunta kona-ba oinsá sira uza osan ne'e no saida mak sira konsidera nu'udar prioridade urjente bainhira simu pagamentu.

Maioria husi uma-kain sira informa katak sira gasta sira-nia osan ne'e hodi sosa **hahán** nu'udár prioridade urjente ida (25).



BARAK MÓS MAK GASTA OSAN NE'E BALUN BA



Maioria husi uma-kain sira relata katak ai-han nu'udar sira-nia prioridade urjente liu no kuaze uma-kain hotu pelumenus uza pagamentu ne'e balu ba ai-han.³⁴ Ai-han komún liu mak, foos, mina, modo no temperu sira. Klaru katak maski uma-kain sira iha Manufahi bele konsume sira-nia produktu rasik (hanesan relata iha kraik) maibé ema sei uza nafatin pagamentu COVID-19 nian ba ai-han importadu sira hanesan foos ho mina.

Maski pagamentu COVID-19 ne'e transferénsia osan sein restrisaun ruma, maibé iha entrevista sira hatudu katak ema sira hetan ona instrusaun liuhusi autoridade lokál ka liuhusi media katak osan ne'e atu uza ba ai-han família nian. Iha evidénsia balu ne'ebé identifika ida ne'e iha Manufahi, kompara ho Dili, porezemplu feto ida relata kata nia rona informasaun husi radio katak pagamentu ne'e tenke uza ba ai-han. Komitmentu forte atu uza pagamentu COVID-19 tuir instrusaun no informasaun husi governu ne'e ilustra husi respondente ida iha Dili. Nia dehan:

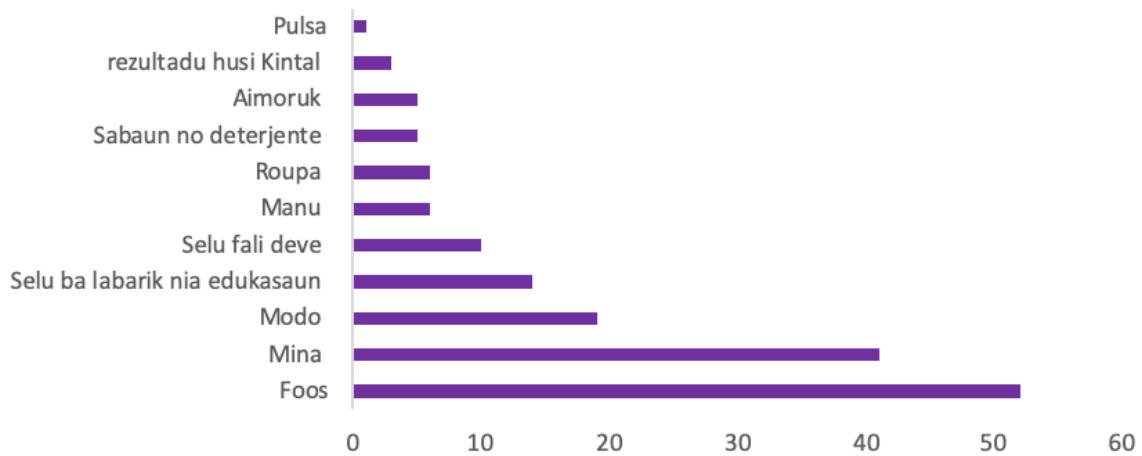
“

Saida mak ha'u decide hodi sosa prioridade ba uma-laran nian tuir saida mak intensaun husi Estadu fó osan ne'e mai. Katak sosa hahán ba uma-laran (labele joga, fuma, sosa tua no halo lia). (mane, Dili, 15 Jullu 2020)

Proporsauñ aas husi uma-kain sira ne'ebé hili atu uza pagamentu ne'e balu ba edukasaun no negósiu hatudu katak pagamentu ne'e la'ós de'it uza ba nesesidade imediatu maibé mós atu investe iha okupasaun ba longu-prazu nian. Despeza ba edukasaun inklui sosa kadernu, lapizeira, farda, sapatu ka kustu ba foto kopia no transporte ba sira-nia oan. ida ne'e inklui mós fornese osan ba oan boot sira nia estudu (iha Ensino sekundária ka universidade) iha munisípiu seluk, ka iha kazu ida, iha Indonézia. Ida ne'e relata barak liu iha Manufahi kompara ho Dili. Despeza ba negósiu mikro no ki'ik inklui sosa sasán kioske nian, sosa temperu atu uza ba te'in ka sosa roupa segunda-maun hodi fa'an fali. Uma-kain sira ne'e barak mak iha Dili. Mane ida

³⁴ Respondente sira la hetan pergunta atu fó sira-nia repartisaun despeza nian, nune'e ami labele informa kona-ba proporsauñ pagamentu nian gasta ba iha ai-han.

Item sira sosa komún liu husi agrikultór sira ho transferénsia osan nee



Fonte: Análize Rápida MDF nian – Impaktu ba Merkadu husi Transferénsia Osan

esplika tanbasa mak ne'e importante ba nia hodi dehan; "...Osan ne'e tenke halo sirkulasaun nafatin para hodi bele kontinua moris" (participante mane, Dili, 15 Julu 2020).

Uma-kain uitoan de'it, barak liu iha Manufahi kompara ho Dili, mak uza osan ne'e balu ba sosa roupa hatais ka sapatu. Seluk uza ba transporte inklui kombustivel, transporte públiku ka hadi'a sira-nia veíku rasik. Uma-kain uitoan de'it iha Manufahi no Dili mak konsege sosa sasán uma-laran sira ne'ebé boot hanesan armáriu, kolxaun, parabola TV, rice cooker no fogaun.

Uma-kain balu iha Dili no Manufahi mós relata katak sira selu deve ne'ebé liga ho rezultadu iha leten kona-ba ema sira ne'ebé foti empréstimu durante EE. Maski uma-kain sira balu iha munisípiu rua ne'e mós temi katak sira poupa osan balu, maibé ida ne'e konsidera hanesan rai osan ketak ba nesesidade spesífiku loroloron nian no la'ós poupansa ba tempu naruk nian.

Iha despeza ne'ebé ki'ik liu ba sabaun no deterjente iha Dili kompara ho Manufahi. Iha Dili, ema iha tendénsia atu sosa buat hirak ne'e loroloron ho montante uitoan husi kioske sira, maibé iha Manufahi, ema sosa ho montante barak husi

merkadu, ne'ebé tuir respondente sira, sei taka durante EE.

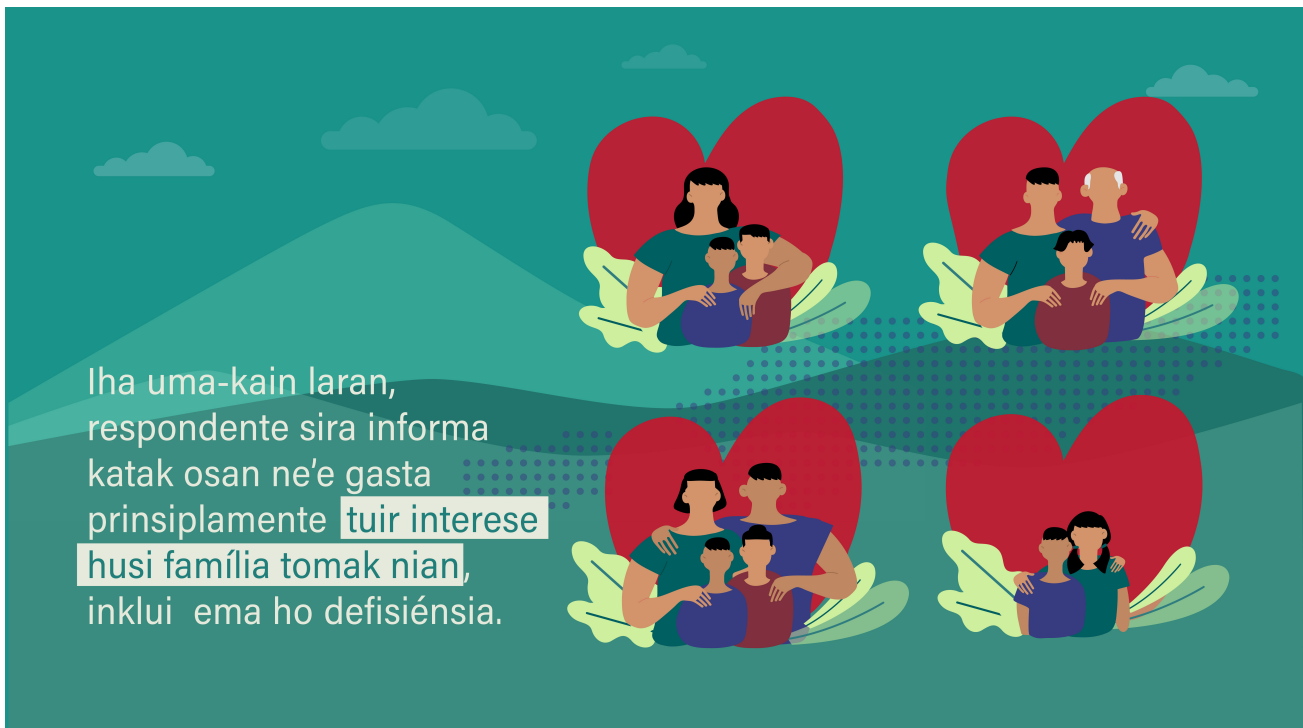
Iha ezemplu balu de'it kona-ba despeza ba saúde, ne'ebé inklui sosa ai-moruk, ka rai osan balu despeza saúde nian. Ezemplu ida husi despeza ba transporte mak selu transporte atu klínika.

Rezultadu husi peskiza sekundária:

- Monitorizasaun pontu pagamentu identifika katak 97% husi benefisiáriu sira hakarak atu uza pagamentu ba ai-han nu'udar prioridade urjente no ida ne'e konfirma husi peskiza seluk.
- Uma-kain sira mós uza pagamentu ne'e ba despeza jerál uma-kain nian inklui sabaun ho deterjente, edukasaun, saúde, kombustivel, deve, roupa, transporte, selu deve no rai osan.³⁵
- Barak mós mak uza atu selu investimentu iha negósiu mikro ka ki'ik ka ekipamentu agrikultura nian.³⁶
- Peskiza MDF nian la hetan informasaun ruma kona-ba benefisiáriu ruma ne'ebé uza pagamentu ba sasán luxu sira.
- Peskiza TAF ba Pulsa mós identifika katak respondente sira barak liu mak indika katak sira sei uza pagamentu ba ai-han karik sira-nia idade

³⁵ PHD, TAF Pulse, MDF

³⁶ MDF



Iha uma-kain laran, respondente sira informa katak osan ne'e gasta prinsiplamente **tuir interese husi familia tomak nian**, inklui ema ho defisiensia.

25-34 (90%), hela iha Dili (88%), dezempregu (96%) ka muda hela-fatin bainhira deklara EE (91%). Hanesan mós, respondente sira relata katak sira sei uza pagamentu ba despeza jerál uma-kain nian karik sira nia idade 45+ (15%) ka la elijivel ba subsídiu sira seluk (19%).

DISTRIBUISAUN BENEFÍSIU HUSI GASTU PAGAMENTU COVID-19

Iha uma-kain laran

Gastu ba ai-han fó benefísiu ba ema hotu

Partisipante sira mós relata katak membru uma-kain tomak hetan benefísiu husi pagamentu refere. Dala barak ida ne'e relata relasiona ho ema hotu iha uma-kain nia laran ne'ebé konsume ai-han. Karik ida ne'e mós bele sai nu'udar rezultadu husi mensajen iha públiku katak pagamentu ne'e ba ema hotu-hotu iha família laran. Peritu sira sujere katak informasaun kona-ba transferénsia osan ne'ebé to'o ba feto ho mane sira, no informasaun ne'ebé forte katak benefísiu ne'e ba família tomak, mak bele kontribui ba igualdade jéneru ne'ebé boot.³⁷

Importante atu nota katak peskiza ne'e la permite esplorasau ne'ebé kle'an kona-ba karik ema iha uma-kain laran hetan asesu ne'ebé hanesan ba ai-han ne'ebé respondente sira la konsege temi. Evidénsia mundiál hatudu ba ita katak durante krize, feto ho labarik dala barak tenke hamenus sira-nia hahán balu molok membru uma-kain sira seluk han tanba dezigualdade iha uma-kain laran,³⁸ no metade husi partisipante sira mak feto, no ami la konsege halo entrevista ba labarik sira. Dois-terse husi uma-kain sira relata ho klaru katak ema hotu hetan benefísiu husi despeza ba ai-han, inklui uma-kain neen ne'ebé ho nia membru família feto ho mane temi ida ne'e.

Iha mós uma-kain ida iha Manufahi ne'ebé nia respondente mane (aman) relata katak akomoda labarik sira nia preferénsia tanba sira ladún konsume ai-han tradisionál sira ne'ebé família kuda iha sira-nia to'os rasik. Nia dehan:

“*...Maibé labarik sira ladún han hahán sira ne'e [ai-farina, batar, fehuk, talas] no sira prefere liu han foos / etu. Entaun ami tenke ba deve foos nune'e labarik sira bele han. (mane, Manufahi, 22 Jullu 2020)*

³⁷ Hidrobo, M. et al (2020)
³⁸ Ibid

Despeza ba edukasaun fó prioridade ba alunu sira

Um-tersu husi uma-kain sira ne'ebé hetan entrevista, ami identifika katak membru família sira ne'ebé estuda hela, iha kazu balu, hela dook husi uma, hetan de'it benefísiu uitoan husi pagamentu refere. Sira ne'e membru família feto ho mane sira.

Iha ezemplu ida, oan mane boot hetan benefísiu barak liu duke membru família seluk. Nia estuda iha Indonézia no nia família aloka \$150 husi pagamentu COVID-19 ba ninia edukasaun no hela dook husi nesesidade uma nian. Família ne'e nia finanseiru relativamente seguru tanba iha propriedade ba aluga nian no negósio ki'ik (relata husi respondente mane ho feto, Dili, 15 Jullu 2020). Porezemplu, iha Manufahi, oan feto boot ne'ebé estuda iha konventu no hela dook husi uma, no ninia inan-aman aloka de'it \$40 husi pagamentu ne'e atu kobre ninia nesesidade (relata husi respondente feto ho mane, Manufahi, 22 Jullu 2020).

Ezemplu ida husi distribuisaun benefísiu ne'ebé la hanesan

Iha kazu ida de'it ne'ebé hatudu distribuisaun pagamentu COVID-19 ne'ebé la hanesan iha uma-kain laran, no ida ne'e relata husi feto ida ho defisiénsia ne'ebé hela iha Manufahi. Nia husu osan balu ba ninia la'en atu sosa ai-moruk, maibé nia-la'en lakohi. Nia mós relata katak nia-la'en baku nia bainhira nia husu osan (feto, ho defisiénsia, Manufahi, 22 Jullu 2020). Maski nune'e, respondente refere karik konsume ai-han ne'ebé sosa ba família, ida ne'e klaru katak pagamentu ne'e la uza ba interese membru uma-kain sira nian.

Ema ho defisiénsia

Esperiénsia husi respondente ho defisiénsia sira mak relata ona iha rezultadu iha leten. Enjerál, peskiza la konsege identifika distribuisaun pagamentu COVID-19 ne'ebé la hanesan bazeia ba defisiénsia, allende kazu ne'ebé relata husi feto ida ho defisiénsia iha Manufahi.

Entre uma-kain sira

Peskiza ne'e hetan evidénsia katak pagamentu COVID-19 ne'e bele responde nesesidade uma-kain balu ho efektivu liu duke sira seluk, tanba karakterístika no sirkunstánsia balu.

Medida uma-kain

Enjerál, pagamentu ne'e fó benefísiu liu ba família ki'ik sira, no klaru katak montante né la suficiente ba família sira ne'ebé boot. Uma-kain boot sira ne'ebé iha membru na'in sia ka iu labele responde ba sira-nia nesesidade ho pagamentu ida ne'e (tuir Sensu 2015, medida uma-kain mak 5.77),³⁹ Medida uma-kain hanesan indikadór pobreza ne'ebé forte iha Timor-Leste⁴⁰ tan nune'e importante atu tau atensaun ba karakterístika ida ne'e relaciona ho pagamentu COVID-19.

Iha Manufahi, aman ida iha uma-kain boot ho membru na'in sanulu deklara ida ne'e ho klaru no husu ba governu:

“

Ha'u husu ba governu, pagamentu nian ne'e tenke tuir número/membru família nian, membru família boot tenke pagamentu tuir família boot. Kuandu família ki'ik hanesan feen ho la'en de'it entaun osan ne'e suficiente ba sira. (mane, Manufahi, 20 Jullu 2020)

Entrevista ho feto klosan ida ho defisiénsia iha Dili hatudu katak família boot sira ho nesesidade kompleksu hetan benefísiu uitoan de'it husi pagamentu. Nia hela ho ninia inan-aman no maunalin na'in sia, no sira mós foin lais afeta husi beesae iha Dili semana rua molok EE COVID-19 nian.⁴¹ Respondente sira relata katak pagamentu ne'e la suficiente tanba sira tenke aloka osan ba ai-han, transporte no labarik sira hotu nia nesesidade edukasaun (feto, ho defisiénsia, Dili, 15 Jullu 2020).

³⁹ GoTL (2015) *Sensu Populasaun no Uma-kain*

⁴⁰ Banku Mundiál (2013)

⁴¹ Federasaun Internasionál Kruz Vermella no Sosiedade Krexente Vermella (IFRC) kalkula katak ema liu 9,000 (uma-kain 1,664) mak hetan afetadu husi inundasaun boot iha parte balun iha Timor-Leste iha laron-13 fulan-Marsu tinan-2020 - haree iha <https://www.ifrc.org/docs/Appeals/20/IBTLf180320.pdf> ba nia detallu.

Uma-kain barak hela hamutuk

Iha uma-kain ualu ne'ebé hetan entrevista iha fatin ka uma hanesan, uma-kain rua ka tolu mak hela hamutuk no ida-idak simu pagamentu keta-ketak. Baibain sira tau hamutuk sira-nia rekursu ekonómiku no iha entrevista ne'e fó sai katak sira konsege tau hamutuk pagamentu sira ne'e, no ikus mai sira hetan barak husi pagamentu.

Entrevista ida ho feto ida iha Dili mós hatudu senáriu ida ne'e. Nia ho nia-la'en iha oan na'in tolu no hela iha uma-kain boot ida hamutuk ho uma-kain rua sira seluk, uma-kain tolu ne'e hotu-hotu hetan pagamentu ketak. Nia ho nia-la'en prioriza atu sosa ai-han, inklui foos ba uma-kain tomak, maibé nia mós relata katak nia rai \$50 ba nesesidade saúde nian, no gasta osan balu ba halo lia (serimónia kulturál). Uma-kain ida ne'e iha opsaun barak atu gasta osan kompara ho uma-kain sira seluk tanba tau hamutuk rekursu.

Forsa husi rede seguransa no rede apoiu

Iha uma-kain ki'ik sira uitoan ne'ebé mak bele sosa sasán balu allende sira-nia nesesidade báziku. Ida ne'e inklui família ki'ik sira ne'ebé iha rede seguransa no rede apoiu forte, durante períodu restrisaun (lock down) husi Marsu to Juñu.

Porezemplu, iha feto ferik ida ne'ebé hela ho nia oan rua ne'ebé forma família ona no ninia oan feto ne'ebé boot ne'ebé kaben ona no iha serbisu, no hela ketak ona, mak tau matan ba ninia nesesidade báziku. Tan ne'e, nia iha asesu ba rekursu finanseiru barak liu ne'ebé fó biban ba nia atu sosa buat ne'ebé nia hakarak ho pagamentu COVID-19. Nia konsege sosa armáriu no mós bele rai osan balu (feto, Dili, 15 Jullu 2020).

Iha katuas ida ne'ebé hela mesak iha Dili relata katak nia hahán hotu mai husi nia kolega, entaun nia fó ninia pagamentu ne'e barak ba família refere no nia oan ne'ebé hela iha Baucau. Nia dehan:

“

Durante ne'e ha'u la hetan difikuldade tanba ha 'u-nia kolega mak sustenta ha'u durante ne'e. (mane, Lahane Oriental Dili, 16 Jullu, 2020)

Diferensa entre area Urbana ho rurál

Peskiza ne'e mós fó sai diferensa entre urbana ho rurál relasiona ho benefísiu pagamentu ba uma-kain sira, ne'ebé liga mós ho rede seguransa nian. Hanesan temi ona iha leten, kuaze uma-kain hotu iha Manufahi relata katak sira depende ba sira-nia produitu rasik ne'ebé sira kuda iha to'os no natar durante períodu restrisaun (lock down). Bainhira ami ezamina sira-nia prioridade gastu iha Manufahi, maski uma-kain barak mak sei gasta osan ba ai-han, barak mak bele prioriza despeza ba edukasaun kompara ho Dili. Uma-kain sira iha Dili ladún iha auto-sufisiénsia ba ai-han, entaun sosa ai-han nu'udar sira-nia prioridade bainhira sira simu pagamentu COVID-19.

SÉ MAK LA ASESU BA PAGAMENTU NO TANBASA?

Seksaun ne'e responde ba pergunta peskiza 1b: Saida mak esperiénsia husi grupu spesífiku sira ne'ebé la konsege hetan pagamentu COVID-19, inklui comunidade LGBTI no feto sira ne'ebé fahe malu ona ho sira-nia la'en tanba violénsia doméstika? Respondente sira husi grupu rua ne'ebé la hetan pagamentu mós hetan entrevista iha peskiza ne'e hodi kompriende barreira ka impedimentu ne'ebé sira hasoru.

Rezultadu xave 1

Inkonsisténsia iha aplikasaun sistema rejistu uma-kain atu identifika simu-nain pagamentu COVID-19 ne'ebé rezulta ona eskluzaun feto sira ne'ebé hela iha uma-mahon krize no comunidade LGBTI.

Rezultadu xave 2

Feto sira ne'ebé hela iha uma-mahon krize la konsege rejista nu'udar uma-kain foun tanba ne'e sira la konsege reklama pagamentu COVID-19.

Rezultadu xave 3

Respondente LGBTI sira relata katak ema prevene sira atu ba rejista liuhusi sistema rejistu uma-kain tanba informasaun husi autoridade lokál sira ka tanba persesaun públiku katak ema ne'ebé hela mesak ka moris-hamutuk ho seksu hanesan sei la konsidera nu'udar uma-kain.

Feto ne'ebé hela iha uma-mahon krize violénsia doméstika accommodation

Vítima violénsia doméstika na'in lima ne'ebé hela iha uma-mahon sira iha Dili mak hetan entrevista iha peskiza ida ne'e. Feto sira ne'e hotu iha la'en no hela dook, no sira-nia oan hela hamutuk ho sira iha uma-mahon.

Feto na'in ida de'it mak simu pagamentu COVID-19 sorin. Ninia la'en fó US\$100 no nia relata katak iha inísiu lakohi atu fahe osan pagamentu ne'e, maibé xefe aldeia mak konvense nia atu fahe osan refere. Nia dehan:

“

...Ha 'u-nia katuas-oan mak lori nia kartaun ba simu, nia atu uza hotu maibé xefe aldeia mak ko'alia fali ba nia katak ha'u mós tenke hetan entaun nia konsege fó \$100 dolar. (feto, uma-mahon, Dili, 16 Julu 2020)

Feto na'in rua mak la hatene karik sira-nia parseiru simu pagamentu no deklarara kona-ba dezafiu atu asesu informasaun husi uma-mahon laran. Feto ida fali relata katak tantu nia ho nia la'en la konsege rejista sira-nia uma-kain tanba sira-nia kartaun eleitorál mutuk ona bainhira sira-nia uma ahi han.

Barreira ka impedimentu atu asesu pagamentu COVID-19

Instrusaun tékniku husi UNICEF relasiona ho protesauun sosiál ba jéneru sujere prosesu integrasaun jéneru nian atu permite feto sira hodi bele muda representasaun karik sira-nia la'en iha hahalok violentu.⁴² Feto ida hatene katak nia la'en simu pagamentu no relata katak nia rona nia la'en sosa ai-han, tua no sigaru. Maski iha esforsu balu atu kumpre sistema rejistu, inklui organiza ninia dokumentu rejistu uma-kain ho nia-la'en nia naran, uza nia osan rasik husi fa'an modo hodi sosa dokumentu rejistu⁴³ bainhira nia la'en rejeita, maibé nia nafatin la konsege simu pagamentu tanba nia hela iha uma-mahon. Nia deklarara katak nia hakarak atu forma uma-kain foun (nia ho ninia oan), maibé nia kartaun eleitorál laiha no labele ba foti tanba nia sei hela iha uma-mahon laran. Nia dehan:

“

Tuir loloos feto mak iha direitu atu simu osan ne'e maibé tanba nia mak hanesan xefe família maski ha'u mak trata mós nia mak simu. Ha'u sei koko trata maibé agora ha'u seidauk bele tanba agora hela iha uma-mahon. (feto, uma-mahon, Dili, 14 Julu 2020)

Aspirasaun ba asisténsia

Feto sira ne'e hotu relata katak sira lakohi atu fila ba sira-nia la'en ne'ebé violentu. Bainhira husu saida mak sira atu halo ba pagamentu refere karik sira simu osan, feto ida dehan katak nia sei sosa ai-han no kobre neseseidade edukasaun balu ba nia oan sira. Feto na'in haat sira seluk hatete katak sira sei rai osan atu harii negósiu ki'ik ruma hodi bele sustenta sira nia-a'an ho sira-nia oan. Ezemplu inklui fa'an ikan, kuda no fa'an modo ka fa'an kafé. Feto na'in rua mós temi atu sosa materiál báziku hodi halo uma ba sira no sira-nia oan.

Komunidade LGBTI

Perfíl husi partisipante LGBTI ne'ebé la simu pagamentu

Husi comunidade LGBTI ne'ebé hela iha Dili no Liquiça, konsege identifika na'in 17 mak la simu pagamentu COVID-19, maski sira liu tiha teste ba rendimentu nian. Na'in rua husi sira mak hetan netik pagamentu uitoan husi sira-nia membru família. Kuaze metade husi respondente sira ne'e hela iha uma aluga. Sorin balu hela mesak, na'in haat mak hela hamutuk ho sira-nia parseiru ho seksu hanesan, no na'in rua mak iha oan. Na'in neen hela ho membru família, tantu ho inan-aman ka maun-alin sira.

Respondente LGBTI sira relata impaktu husi EE ba sira nia moris ne'ebé hanesan ho uma-kain sira seluk iha peskiza ne'e, maibé iha risku adisionál ba sira-nia uma-kain tanba dependénsia ba uma aluga. Feto trans-jéneru iha Dili relata:

⁴² UNICEF (2020), *Jéneru Responsivu Protesauun Sosiál Durante COVID-19: Nota Tékniku Abril 2020*

⁴³ Maski dokumentu hanesan ne'e tuir loloos gratuita, maibé ema dalabarak husu atu selu osan durante prosesu ne'e ba fotokópia ka folder sira atu bele hatama dokumentu. Iha kazu ne'e, feto ne'e selu \$2.50 atu bele simu fiche dokumentu nian.

“

Ha'u hela mesak, tanba ne'e bainhira la servisu ne'e susar tebes tanba atu selu uma, sosa hahán no presiza sira seluk. (Feto Trans-jéneru, Dili, 13 Jullu 2020)

Kompara ho respondente sira husi uma-kain ne'ebé simu pagamentu COVID-19, rede apoiu no rede seguransa ba respondente comunidade LGBTI (organizaasaun advokasia ka kolega sira) no ladún mai husi família ka ho tipu poupana ka rendimentu. Partisipante LGBTI sira ne'e identifikadu husi organizaasaun advokasia nian, nune'e bele liga sira ho rede hirak ne'ebé bele ajuda esplika rezultadu ne'e.

Barreira atu asesu ba pagamentu COVID-19

Um-tersu husi respondente sira relata katak sira mós hetan informasaun direta husi autoridade lokál sira (*Xefe Suku ho Xefe Aldeia*) katak sira labele rejista uma-kain tanba sira laiha fen ka la'en. Partisipante ida ne'ebé hela ho parseiru ho seksu hanesan no oan ida relata katak:

“

Momentu ne'e atu halo ficha família maibé dehan labele tanba tenke iha la'en iha sorin bele simu, sei laiha entaun labele simu. (mane, Dili, 14 Jullu 2020)

Respondente trans-jéneru ida ne'ebé hela iha uma aluga iha Dili relata katak Xefe Aldeia hatete ba sira katak ema ne'ebé hela iha uma-aluga labele simu pagamentu. (trans-jéneru, Dili, 14 Jullu 2020).

Respondente LGBTI barak mak relata kona-ba persesaun ida katak ema klosan ka par ho seksu hanesan sei la konsidera nu'udar 'uma-kain' no tanba ne'e sira labele simu pagamentu COVID-19. No asaun husi autoridade lokál sira, ho persesaun públiku kona-ba elijibilidade ne'e mak prevene respondente LGBTI sira hodi koko atu rejista sira nia uma-kain liuhusi sistema rejistu uma-kain ka

prevene sira atu hato'o reklamasaun ruma liuhusi mekanizmu reklamasaun programa pagamentu COVID-19 nian.

Importante atu hatene katak ema LGBTI sira dala barak hela mesak kompara ho populasaun sira seluk iha Timor-Leste. Ida ne'e tanba dala barak família haketak sira tanba sira-nia identidade seksuál no jéneru no dala ruma lakohi atu moris hamutuk ho sira-nia parseiru ho seksu hanesan tanba ta'uk ba sira-nia seguransa.⁴⁴ Respondente ida ne'ebé hela iha Liquiçá deskreve katak nia tenke subar ninia identidade seksuál no jéneru tanba sosiedade ladún aseita. Sira dehan:

“

Bazeia kona-ba ha'u nian ne'e la hatene hanesan buat ida karik subar-subar de'it tanba sosiedade iha ne'e ema la hatene katak buat sira ne'e akontese. Ema forma família ema ne'ebé feto ho mane de'it, kona-ba fali ita sira ne'e la koñese ida. (mane, Liquiçá, 23 Jullu 2020)

Tanba razaun sira ne'e, klaru katak comunidade LGBTI hasoru diskriminasaun iha sistema rejistu uma-kain ne'ebé hamosu impedimentu barak kona-ba elijibilidade ba pagamentu COVID-19 tanba haree ba sira-nia orientasaun seksuál no jéneru.

Importante atu nota katak ida ne'e peskiza úniku ne'ebé inklui comunidade LGBTI. Bazeia ba rezultadu ne'e, tenke halo tan peskiza seluk atu identifika dezafiu espesífiku ne'ebé comunidade refere hasoru no tenke enkoraja peskizadór sira hodi inklui orientasaun seksuál ba iha metodolojia peskiza nian.

⁴⁴ Peskiza realizada husi Arcoiris Timor-Leste iha 2017 revela katak respondente lesbian, bisexual no transjéneru feto foinsa'e barak mak hetan esperiênsia violênsia no atake brutál inflijidos husi sira-nia família hafoin de fó sai sira-nia orientasaun sexuál, identidade jéneru, espresaun jéneru no karakterístika sexu nian. Haree Rede Feto no ASEAN SOGIE Caucus (2017). *Relatóriu Investigaasaun Moris Feto Lésbicas no Bissexuais no Mane Transjéneru iha Timor-Leste.*

TO'O IHA NE'EBÉ ONA IMPAKTU HUSI PAGAMENTU COVID-19 BA EKONOMIA LOKÁL?

IMPAKTU EKONÓMIKU HUSI PAGAMENTU UMA- KAIN

Maski ida ne'e la'ós pergunta primária ba peskiza, maibé atensaun sekundária husi peskiza ne'e atu halo sumáriu ba peskiza seluk no dadus kona-impaktu ekonómiku husi programa refere. Relatóriu peskiza ne'ebé hatán ba pergunta espesífiku ne'e mak inklui:

- MDF - Análize Rápido: Impaktu Merkadu husi Transferénsia Osan
- MDI - Setór Informal iha Timor-Leste durante COVID-19
- MAF - Avaliasaun Rápido ba Reziliénsia Merkadu 2020: Relatóriu Final Ronda 1 no 2, Timor-Leste 08 Setembru 2020
- WFP - Relatóriu Monitorizasaun Merkadu: MAP GDS WFP VAM Análize Seguransa Ai-han Timor-Leste Semana 30/31 (20 Jullu – 02 Agostu)
- TAF - Pulse survey Jullu 2020

Rezultadu sira iha seksaun ida ne'e mai husi relatóriu hirak ne'e.

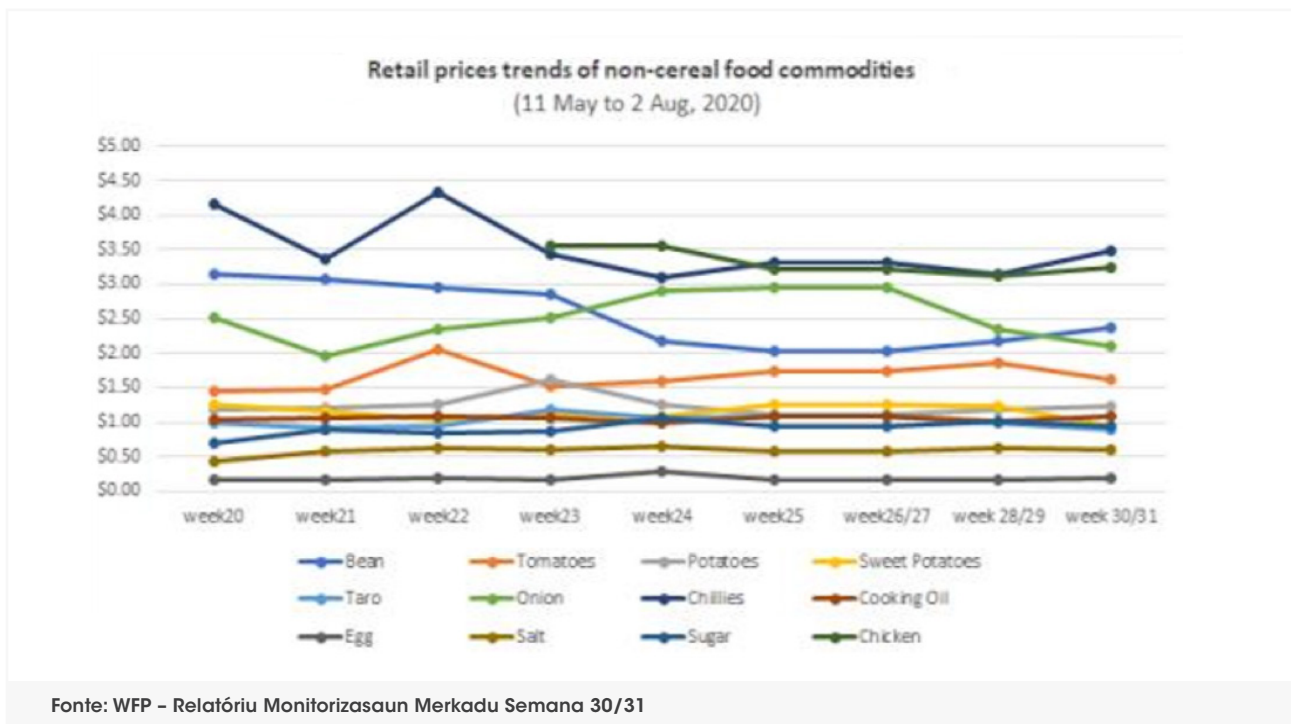
Hamutuk, órgaun peskiza ne'e identifika katak impaktu husi pagamentu ba ekonomia lokál pozitivu tebes. Maski iha inflasaun temporáriu balu, ba ai-han sira no sereál karik ne'e tanba fornesimentu menus no la'ós tanba ezijénsia barak. Porezemplu, peskiza MAP nian identifika katak 67% husi negósiu ne'e hatudu aumentu presu foos iha fulan Jullu; maski nune'e 46% husi negósiu sira relata informasaun ne'ebé hanesan mosu fulan Maiu molok pagamentu. Aumenta ho 36% mak relata katak sira labele distribui foos ho kuantidade ne'ebé sira presiza.

Rezultadu ne'e hanesan ho relatóriu monitorizasaun merkadu husi WFP ne'ebé identifika aumentu graduál 4% ba presu foos iha fulan Maiu to'o Jullu. Maski nune'e, entre fulan Maiu no Jullu, molok no hafoin pagamentu, presu foos importasaun, trigu, no foos lokál sei hanesan nafatin. Presu batar ne'ebé tun bazeia ba monitorizasaun merkadu WFP ne'e konfirma husi peskiza MDF nian.

MDF nia peskiza identifika katak to'os-na'in sira ne'ebé kuda batar presiza fa'an batar tanba sira presiza osan, maibé sira labele fa'an tanba merkadu lokál sira taka hotu. Entaun sira fa'an ka troka de'it ho produ tu seluk ba sira-nia viziñu, dala barak ho presu ne'ebé tun liu. Enjerál, presu ba ai-han la'ós-sereál sei di'ak nafatin ho presu ba masin-midar, koto, ai- manas, fehuk-roupa mós tun hotu hafoin pagamentu.



Fonte: WFP – Relatóriu Monitorizasaun Merkadu Semana 30/31



Peskiza MDF nian identifika katak transferénsia osan ne'e iha impaktu pozitivu ba seguransa ai-han kurtu-prazu, no mós apoia ba negósiu rural sira atu bele loke fali no estabelese fali to'os-na'in sira nia negósiu hodi hetan rendimentu adisionál. 85% husi respondente sira observa katak loja sira loke fali ka nota katak ema barak mak fa'an iha merkadu lokál sira iha semana dahuluk sira depoizde halo pagamentu Evidénsia ne'e mós apoia konkluzãun ida katak, tanba nivel despeza ba ai-han ne'ebé aas no sasán uma-kain sira seluk ne'ebé presiza, benefísiu transferénsia osan ne'e aumenta tanba tenke asiste ema no negósiu barak, no la'ós direta ba uma-kain rasik. Peskiza ne'e mós identifika ezemplu balu husi kooperasaun komunidadade nian no tau hamutuk rekursu inklui sasán ne'ebé sosa. To'os-na'in sira mós hatete katak ema hetan benefísiu husi transferénsia osan duke sira-nia membru família rasik (pelumenus aumenta ema na'in rua).

Kona-ba seguransa ai-han iha futuru, peskiza MDF mós identifika proporsãun to'os-na'in ne'ebé aas (41%) mak uza pagamentu, atu ajuda sira nia plantasaun ba tinan oin, no osan ne'ebé iha ajuda ba fornecedor ekipamentu agrikultura nian hodi loke fali no fornese fini ho adubu sira ba to'os-na'in sira

hodi kuda sira nia planta. Transferénsia osan ne'e nia tempu di'ak tebes ba parte modo nian no produtór modo sira uza proporsãun barak husi pagamentu ne'e hodi sosa fini ho adubu barak, maibé uza mós atu selu sasán sira ne'ebé sira sosa antes koleta liuhusi kréditu.

Peskiza MDI mós identifika katak pagamentu ne'e susesu no iha impaktu pozitivu ba setór informal. Porezemplu, 78% husi negósiu sira nota aumentu signifkativu ba negósiu fa'an-sasán hafoin simu pagamentu. Ida ne'e espesial ba negósiu fa'an sasán, ne'ebé relata katak 81% mak iha impaktu favoravel, entretantu impaktu pozitivu relata husi 70% husi negósiu transporte nian. Ita bele nota katak, impaktu pozitivu ne'e sente iha munisípiu hotu, maibé iha Dili la hanesan, tanba aumentu ba fa'an-sasán no presu di'ak ne'e relata de'it husi 50% husi negósiu sira. Iha munisípiu sira seluk, número ne'e aas to'o 90%.



KONKLUZAUN NO IMPLIKASAUN BA POLÍTIKA PROTESAUN SOSIÁL IHA TIMOR-LESTE

Seksaun ida ne'e tau hamutuk evidénsia xave sira husi estudu ne'e relaciona ho efeitu husi elementu spesífiku ba programa transferénsia osan COVID-19 iha Timor-Leste.

DISTRIBUISAUN TRANSFERÉNSIA OSAN BA (BAIBAIN MANE) XEFE UMA- KAIN

Husi uma-kain 27 ne'ebé inklui iha peskiza, pagamentu COVID-19 baibain mane ma ba foti iha kazu 18 husi 21 xefe família mane, no husi feto sira iha kazu 9 ba xefe família feto na'in neen. Ida ne'e inklui kazu tolu ne'ebé membru família feto mak ba simu osan ho xefe família mane nia naran. Peskiza ne'e ezamina karik modelu distribuisaun ne'e iha efeito ba rezultadu moris di'ak ba membru uma-kain sira ka dinámika poder iha uma-kain laran.

Efeito ba atividade

Bazeia ba rezultadu peskiza, klaru katak maioria husi uma-kain sira ne'ebé simu pagamentu COVID-19 presiza duni ida ne'e tanba difikuldade ne'ebé sira hasoru durante período EE fulan tolu. Barak mak hato'o agradese ba apoiu husi Governu. Maski laiha restrisaun kona-ba oinsá atu uza pagamentu ne'e, tanba kontestu emerjénsia husi pandemia COVID-19, montante pagamentu no mensajen públiku husi governu, maibé pagamentu ne'e barak liu mak gasta ba ai-han ba membru uma-kain tomak. Ladún iha oportunidade ba ema ida atu ezerse atividade individuál ba pagamentu refere duke membru uma-kain sira seluk, porezemplu, liuhusi gasta fundus ne'e ba nesesidade ka nia hakarak rasik.

Kondisaun balu mós fó biban ba intervensaun balu hodi prioritiza gastu ba nesesidade seluk ne'ebé sira sente importante no bele aumenta sira-nia seguransa finanseiru ba tempu naruk nian. Porezemplu, iha informasaun balu kona-ba utilizaun pagamentu atu selu deve no loke fali negósiu mikro no ki'ik hafoin período restrisaun (lock down).

Iha mós kazu ki'ik balu husi feto sira ne'ebé iha autonomia ba pagamentu COVID-19 duke tempu uluk ne'ebé sira baibain iha dependénsia finanseiru ba membru família sira seluk. Sira livre liu atu hili oinsá atu gasta ka uza pagamentu tanba pagamentu ne'e uza sira-nia naran.

Pagamentu ne'ebé uza ba hotu-hotu nia interese

Peskiza ne'e la hetan evidénsia katak pagamentu ne'ebé fornese ba xefe família mane sira iha risku

katak osan ne'e sei la uza ba interese uma-kain laran. Iha uma-kain laran, respondente sira relata katak pagamentu ne'e dala barak uza ba interese família laran nian, no peskiza la identifika katak ema ho defisiénsia ka membru uma-kain sira seluk ho karakterístika diferente hetan benefísiu barak liu ka uitoan liu husi prioridade gastu uma-kain nian. Maski mane mak iha kontrolu liu, maibé pagamentu ne'e kuaze sempre uza ba interese uma-kain laran tomak.

Maski nune'e, importante atu nota katak peskiza ne'e la esplora ho kle'an karik ema hotu iha uma-kain laran hetan asesu ne'ebé hanesan ba ai-han depoizde sosa ho pagamentu COVID-19. Atu hatutan mós, peskiza ne'e konsege identifika katak la'ós uma-kain hotu-hotu mak hetan benefísiu hanesan husi pagamentu COVID-19 tanba medida uma-kain. Tan ne'e, uma-kain boot sira ladún bele atu responde ba membru família nia nesesidade báziku kompara ho uma-kain ki'ik sira.

Efeito ba dinámika iha uma-kain laran

Haree ba evidénsia ne'ebé rekolla liuhusi peskiza, ita bele konklui katak pagamentu COVID-19 nu'udar transferénsia osan la ho restrisaun kona-ba despeza ba xefe uma-kain sira laiha efeito negativu ne'ebé significativu ba relasaun poder iha uma-kain laran. Peskiza hatudu katak maioria uma-kain sira kumpre lala'ok komún ba foti desizaun iha Timor-Leste molok pagamentu COVID-19 no mós relaciona ho pagamentu ne'e rasik.

Violénsia doméstika nu'udar barreira/ impedimentu ba feto

Iha uma-kain balu ne'ebé xefe família mane sira mak kontrola liubá finansa, pagamentu COVID-19 sei uza nafatin ba interese uma-kain nian. Maski nune'e, iha exesaun importante ne'ebé liga ho feto nia esperiénsia ba violénsia doméstika. Iha kazu ida ne'ebé feto ho defisiénsia ida labele atu ezerse funsaun ruma tanba ninia la'en mak iha komportamentu kontrolu estremu liu no labele responde ba ninia nesesidade saúde. Bainhira ita haree ezemplu ida ne'e ho situaun feto ne'ebé hetan violénsia doméstika no hela iha uma-mahon sira, iha razaun atu konklui katak pagamentu ba xefe família mane dala barak esklui feto sira ne'ebé hetan violénsia doméstika. Pagamentu osan ne'ebé distribui ba individuál sira sei bele rezolve impedimentu sira.

Eskluzau membru uma-kain tanba orientasaun seksuál no jéneru

Sistema pagamentu osan ba uma-kain no la'ós ba individuál tau ema vulneravel sira iha família sira nia liman, no ami nia peskiza identifika katak kazu ne'e akontese ba comunidade LGBTI. Porezemplu, família barak mak simu pagamentu no uza osan ne'e atu apoia sira-nia ne'ebé hela ka estuda iha fatin seluk. Ida ne'e hatudu katak foin-sa'e sira ne'ebé la simu pagamentu rasik sei hetan apoiu husi sira-nia família. Maski nune'e, entrevista ho LGBTI la hatudu nivel apoiu família ne'ebé hanesan. Ema LGBTI ne'ebé sei joven lebele depende ba inan-aman sira hanesan ho foin-sa'e sira seluk, ida ne'e tanba importante atu hasai tiha barreira ruma ne'ebé ema LGBTI sira hasoru bainhira ba rejista iha sistema rejistu uma-kain.

INKONSISTÉNSIA IHA SISTEMA REJISTU UMA-KAIN HO FICHA DE FAMÍLIA

Peskiza ne'e fó sai katak ema balu la konsege simu pagamentu. Ne'e inklui ema LGBTI balu ne'ebé hela hamutuk ho oan no parseiru ho seksu hanesan, ema LGBTI ne'ebé hela mesak no fetu sira ne'ebé hela iha uma-mahon ho sira-nia oan. Razaun tansá mak sira lebele simu pagamentu ne'e inklui sira ladún hatene sira-nia direitu, falta informasaun públiku relasiona ho elijibilidade ba pagamentu, no asaun husi autoridade lokál sira.

Tuir MSSI, ema hotu ne'ebé rejista sira-nia uma-kain liuhusi sistema rejistu uma-kain molok 31 Marsu 2020 sei elijivel atu simu pagamentu COVID-19, la haree ba kompozisaun uma-kain (porezemplu, ema ne'ebé hela mesak, iha ka laiha oan, parseiru ho seksu hanesan, jersaun oi-oin, maun-alin, nst...).⁴⁵ Maski nune'e, laiha kritériu klaru ida ne'ebé determina kompozisaun uma-kain no hasoru norma sosiál ne'ebé forte relasiona ho uma-kain típiku, persesaun públiku no asaun sira husi autoridade lokál ne'ebé haketak tiha tipu uma-kain balu.

Bainhira ita konsidera katak peskiza ne'e identifika ezemplu rua husi mane faluk na'in rua ne'ebé hela mesak no simu pagamentu; ezemplu ida, mane faluk ho nia oan hakiak rua ne'ebé simu pagamentu; no uma-kain ki'ik ualu ne'ebé hela hamutuk ne'ebé ida-idak simu sira-nia pagamentu rasik, ita bele haree inkonsisténsia balu iha aplikasaun sistema rejistu uma-kain ne'ebé uza atu identifika simu-nain ba pagamentu.

Timor-Leste nia komitmentu internasionál no nasionál fornese ponte referénsia importante atu dezeña sistema rejistu ne'ebé inkluzivu liu ba simu-nain transferénsia osan refere. Iha oportunidade atu hadi'a diskriminasaun indireta ba grupu balu ne'ebé aliña ho Timor-Leste nia obrigasaun ba CEDAW relasiona ho diskriminasaun ho forma oi-oin hasoru fetu sira,⁴⁶ diskriminasaun ne'ebé prevene fetu iha area rural sira atu hetan benefísiu direta husi programa seguransa sosiál sira,⁴⁷ no diskriminasaun hasoru fetu relasiona ho estadu kazamentu no relasaun família.⁴⁸ Timor-Leste halo ona komitmentu motiva direitu comunidade LGBTI tantu iha nivel nasionál no internasionál – ne'ebé bele serve nu'udar pontu referénsia ida. Porezemplu, iha Dezembru 2008, Timor-Leste asina ona deklarasaun ida iha Assembleia Jerál Estadus Unidus kona-ba direitu umanu, orientasaun seksuál no identidade jéneru ne'ebé konvida estadu hotu-hotu atu proteje direitu hirak ne'e.⁴⁹

⁴⁵ *Actas de Reuniões entre TAF no Diretor Jerál Ministério Solidariedade Sociál no Inkluzau Dili, 21 Agostu 2020*

⁴⁶ *Konvensaun Internasionál Kontra Forma no Diskriminasaun sira hasoru Fetu (ka sigla iha lian Inglés CEDAW), Nova Iorque, 18 Dezembru 1979, artigu 2 (d,e,f)*

⁴⁷ *CEDAW artigu 14 (c)*

⁴⁸ *CEDAW artigu 16.1 (c)*

⁴⁹ *Ba vizaun jerál husi Timor-Leste nia kompromissu nasionál no internasionál sira ba iguadade direitu LGBTI nian, haree Rede Fetu no ASEAN SOGIE Caucus (2017). Relatóriu Investigasaun Moris Fetu Lésbicas no Bissexuais no Mane Transjéneru iha Timor-Leste.*

REKOMENDASAUN SIRA

Modalidade assisténsia sosiál

1. Haree ba efetivu pagamentu COVID-19 ne'ebé pozitivu, inklui fó alternativa ba sidadaun sira atu decide oinsá bele responde ba sira-nia nesesidade báziku, no ajuda sira atu bele halo serbisu atu aseguara seguransa finanseiru no seguransa ai-han ba longu-prazu nian – no inklui efeitu pozitivu atu hahú hikas fali ekonomia lokál, tenke tau konsiderasaun ba utilizaun pagamentu iha futuru nu'udar maneira efetivu no eficiente atu responde lais ba krize no emerjénsia sira.

Mekanizmu servisu ba pagamentu emerjénsia

2. Sistema administrativa alternativa ba distribuisaun pagamentu emerjénsia durante krize ruma iha future bele bazeia ba individuál duke rejistu uma-kain atu evita eskluzaun. Kualkér dezeñu ba sistema hanesan ne'e tenke halo análise ne'ebé kuidadu ba poténsia diskriminasaun hasoru grupu vulneravel sira no risku konflitu no violénsia doméstika ho parseiru iha uma-laran.

Ba assisténsia sosiál ne'ebé fornese liuhusi sistema *Ficha de Família*:

3. Tenke ajusta pagamentu hodi bele responde ba nesesidade husi medida família ne'ebé diferente no número dependente sira. Porezemplu liuhusi distribui pagamentu ba individuál hotu iha uma-laran duke ba kada uma-kain de'it.
4. Tenke reeve no modifika sistema rejistu uma-kain atuál atu prevene eskluzaun grupu vulneravel sira, liu-liu feto sira ne'ebé haketak malu husi sira-nia la'en tanba violénsia doméstika, parseiru ho seksu hanesan no LGBTI, no ema seluk ne'ebé hela mesak. Ida ne'e tenke inklui dezenvolve definisaun legál ne'ebé inkluzivu ba uma-kain bazeia ba peskiza no konsultan.

5. Tenke fornese kritériu ne'ebé klaru no difinitivu ba autoridade lokál sira kona-ba rejistu uma-kain liuhusi sistema *Ficha de Família*, no tenke disponivel no fasil ba públiku atu asesu, no ema husi jéneru hotu-hotu.
6. Tenke aseguara abordajen verifikasaun no balansu ba autoridade lokál sira atu ezerse sira-nia knaar atu rejista uma-kain liuhusi sistema *Ficha de Família*, liu-liu atu hamenus influénsia husi norma sosiál diskriminatóriu.

Assisténsia finanseiru adisionál durante COVID-19

7. Bele halo alvu espesífiku husi apoiu finanseiru grupu sira ne'ebé marjinalizadu husi prosesu rejistu *Ficha de Família* hodi determina elijibilidade ba pagamentu COVID-19. Opsaun ida mak serbisu liuhusi apoiu ne'ebé eziste no grupu advokasia. Bele halo alvu espesífiku husi apoiu finanseiru grupu sira ne'ebé marjinalizadu husi prosesu rejistu *Ficha de Família* hodi determina elijibilidade ba pagamentu COVID-19. Opsaun ida mak serbisu liuhusi apoiu ne'ebé eziste no grupu advokasias.

Informasaun no mensajen públiku

8. Governu TL tenke kontinua atu fornese mensajen ne'ebé klaru relasiona ho objetivu no alvu husi pagamentu sira iha futuru, liuhusi meu ne'ebé asesivel ba feto, mane no grupu vulneravel sira. Liu-liu, bainhira xefe família mane sira ba simu osan, mensajen tenke kontinua tau énfaze katak osan ne'e tenke uza ba interese família nian no feto ka mane iha direitu atu ba foti.
9. Transparénsia no dizeminaun informasaun públiku ne'ebé di'ak kona-ba elijibilidade no prosesu rejistu ba pagamentu sei aseguara inkluziun grupu vulneravel sira. Bele involve organizaun advokasia sira ne'ebé serbisu ba interese grupu vulneravel sira hodi ajuda dizeminaun informasaun hirak ne'e.



ANEKSU

INSTRUMENTU ENTREVISTA BA UMA-KAIN

Atu uza ba uma-kain sira ne'ebé simu pagamentu Uma-kain COVID-19

Bainhira posível atu entrevista feto ho mane iha uma-kain laran, entaun entrevista bele halo keta-ketak no/a hamutuk.

PERGUNTA IDENTIFIKASAUN:

Partisipante sira rasik:

ID1 Ita nia jeneiru?

What is your gender?

ID2 Ita tinan hira?

What is your age?

ID3 Ita kaben na'in ka lae?

Are you married or not?

ID4 Sé maka xefe família iha uma-kain nee?

Who is the head of the household?

ID5 Ita nia relasaun ho Xefe família?

What is your relationship with the head of the household?

Uma-kain:

ID6 Membru iha uma-kain nee na'in hira?

How many people in the household?

ID7 Membru iha uma-kain nain-hira simu pagamentu COVID-19 ketak?

How many people in the household received separate COVID-19 payments?

ID8 Iha membru família balun nebe'e iha:

- *Difikuldade permanente atu haree, maski uja oklu?*

Permanent difficulty seeing, despite wearing glasses?

- *Difikuldade permanente atu rona?*

Permanent difficulty hearing?

- *Difikuldade permanente atu lao no sae eskada?*

Permanent difficulty walking or climbing stairs?

- *Difikuldade tebes atu lemba ka tau atensaun?*

Severe difficulty remembering or paying attention?

- *Difikuldade tebes atu hari'is an ka hatais an?*

Severe difficulty washing themselves or getting dressed?

- *Difikuldade permanente atu komunika iha lian inan ka lian seluk?*

Permanent difficulty communicating in mother tongue or any languages?

ID9 Membru família ho idade 18 mai kraik nee hamutuk nain hira?

How many members under 18 years of age?

ID10 Rendimentu prinsipál uma-kain nian maka saida?

What is the household's main source of income?

ID11 Uma-kain mos hetan subsídiu ruma MSSI (Bolsu da Mae, Veteranu, subsídiu defisiénsia nian/subsídiu idiozu invalidus)?

Does the household normally receive any other MSSSI payments? (Bolsu da Mae, Veteranu sira, etc.)

SEKSAUN A

Pergunta peskiza 1: To'o iha ne'ebé ona pagamentu uma-kain COVID-19 ne'e responde ba nesesidade ema vulneravel iha Timor-Leste?

A1 Molok Uma-Kain simu pagamentu COVID-19, Uma-Kain depende ba saida atu moris durante Estadu Emerjensia (fulan 3 liu ba)?

Before your household received the COVID-19 payment, what was your household relying on to live during the State of Emergency/last 3 months?

A2 Favór bele dehan mai ami, Sé nia naran maka rejistu hodi simu pagamentu \$200 COVID-19 nian ba uma-kain ida nee?

Can you tell me who received the recent \$200 COVID-19 payment on behalf of the household?

- Sé mak marka prezensa iha sede Suku hodi simu osan?

Who went to collect at the Village Office?

A3 Depoisde simu osan nee, maizumenus osan nee gasta ba halo saida?

Can you tell me what happened to the money after it was given to [person]?

- Ita uza osan nee hodi hola buat ruma? Karik sim, bele hatene Ita sosa saida de'it?

What did you purchase?

- Osan ne'ebé simu fahe mós ba membru família sira? Karik Sim, Se de'it maka hetan? Sira gasta oinsá?

Did the household divide the money between people? If so, who? Do you know what they spent that money on?

- Osan nee ita rai balun?

Did you save the money?

- Allende, gasta osan ba uma-kain nee, iha ka gastu/fahe orsamentu nee ba ema seluk ne'ebé la'ós husi uma-kain ida ne?

Did you give it away to others outside the household?

A4 Kona-ba osan sira ne'ebé gosta ona, prioridade saida maka família sira sosa/hola?

For money that has already been spent, what was it spent on in order of priority?

- Ida ne'ebé maka konsidera urjente liu?

What was considered to be most urgent?

- Tanbasa ita konsidera prioridade liu?

What household needs were given priority and why?

- Bele liga sira nia resposta ba kategoria tuir mai se partisipante temi sai: saúde, edukasaun, ai-han, uma, bee, saneamentu, ijiene, halimar, jogu, transporte, nst...

A5 Hanoin kona-ba membru família/uma-kain hotu, se mak hetan benefísiu liu husi pagamentu COVID-19 nian? Se mak ladún hetan benefísiu? (uza informasaun ne'ebé sira fó ona iha pergunta liu ba)

Thinking about all the members of the household, in your opinion who benefited most from the COVID-19 payment? Who didn't benefit so much? (use examples from the previous question)

SEKSAUN B

Pergunta peskiza 2: To'o iha ne'ebé ona impaktu husi Pagamentu Uma-kain COVID-19 nian ba relasaun podér relasiona ho kontrolu ba finanseiru uma-kain nian?

B1 Favór bele fahe mai ami, prosesu pagamentu iha uma laran oinsá?

Can you tell me about how the decisions about the payment were made in the household?

- *Se de'it maka envolve iha prosesu desizaun? Iha membru família maka la partisipa iha desizaun ida nee?*

Who was involved in making the decision? Anybody left out of this?

- *Sé maka ko'alia barak liu iha prosesu desizaun nee?*

Whose voice was loud in this?

- *Sé mak iha influénsia boot liu iha desizaun?*

Who had the most influence in the decision?

- *Iha membru família la aseita/la kontente ho desizaun?*

Did anybody disagree with the decisions?

B2 Pessoalmente ita kontente ho desizaun ne'ebé halo liga ho gasta pagamentu COVID-19?

Were you personally happy with the decision that was made about spending the COVID-19 payment?

- *Sé ita-boot rasik la kontente ita sente livre atu dehan/ko'alia sai?*

If you yourself wanted to disagree, did you feel free to disagree?

- *Tuir ita nia haree, Ita-boot rasik sente katak família rona Ita-boot nia lian wainhira atu foti desizaun?*

Do you feel like your own voice was heard in the decision?

- *Sé Ita-boot bele decide mesak, ita sei foti desizaun saida?*

If it was just your decision alone to make, what would you have done?

B3 Hanoin kona-ba prosesu atu foti desizaun kona-ba pagamentu COVID-19 nian, prosesu ida ne hanesan ka la hanesan prosesu atu foti desizaun kona-ba gasta osan iha tempu baibain?

Thinking about the decision-making process for the COVID-19 payment, was this different to how the household normally makes decision about spending money?

- *Iha tempu baibain, oinsá família foti desizaun kona-ba gasta osan?*

How does the household normally make decisions about spending money?

- *Sé Ita nia uma-kain mós simu apoiu husi Governu (MSSI) hanesan Bolsa da Mae, baibain oinsá ita decide kona-ba gastu apoiu nee?*

If your household receives other MSSI payments, how do you normally decide how these are spent?

- *Situasaun ho pagamentu COVID-19 mak hanesan ka la hanesan? Se la hanesan, tuir Ita-Bot nia hanoin, tanbasa?*

If the process was different for the COVID-19 payment why do you think that was?

B4 Bele konta uituan kona ba impaktu husi situation COVID-19 ne'e ba Ita-Bot nia moris?

Can you tell me a bit about how the COVID-19 situation has impacted on your life?

- *Virus Corona rasik?*

The virus itself?

- *Estau emerjensia?*

The state of emergency?

- *Buat seluk?*

Something else?

B5 Ita-bot hakarak fó sujestaun ka rekomendasaun ruma ba governu kona-ba pagamentu ne'e?

Would you like to give any advice or feedback to the government about this payment?

INSTRUMENTU ENTREVISTA INDIVIDUÁL

Atu uza ba ema LGBTI no feto sira ne'ebé hela iha uma-mahon ne'ebé la simu pagamentu uma-kain COVID-19

PERGUNTA IDENTIFIKASAUN:

Partisipante rasik:

ID1 Ita nia jeneiru?

What is your gender?

ID2 Ita tinan hira?

What is your age?

ID3 Ita-boot iha parseiru/a ka lae?

Do you have a partner?

ID4 Ita-boot hela hoi ta boot nia parseira ka lae?

Do you live with your partner?

ID5 Ita-boot iha oan – (oan nain hira no idade oan sira nian)?

Do you have children (how many and what are their ages?)

ID6 Agora Ita-boot hela iha nebe'e?

Where do you currently reside?

ID7 Se de'it mak hela hamutuk ho ita?

Who lives with you currently?

SEKSAUN A

Pergunta peskiza 1b: Saida mak esperiénsia husi grupu spesífiku sira ne'ebé la konsege identifika ba pagamentu COVID-19, inklui komunidade LGBTI no fetu sira ne'ebé fahe malu ona ho sira-nia la'en tanba violénsia iha uma-laran?

A1 Ita-Bot simu subsidiu \$200 COVID-19 nian ka lae?

Did you receive the recent COVID-19 household payment of \$200?

- *Sé la'e, Karik ema seluk simu subsidiu iha Ita-Bot nia naran ? (ex. Ema seluk iha Ita-Bot nia familia ka husi Ita-Bot nia uma-kain?)*
If not, did somebody else receive this on your behalf? (e.g. someone in your family or someone in another household?)

A2 Tuir Ita-Bot nia hanoin, tanba sa Ita-Bot la bele simu subsidiu COVID-19?

In your opinion, why were you not able to claim this payment?

- *Ita-Bot tenta trata atu hetan subsidiu ka lae?*
Did you attempt to claim the payment?
- *Dezafiu saida mak Ita-Bot hasoru iha prosesu rejistrasaun?*
What barriers did you face to register for the payment?
- *Ita-bot tenta hato'o reklamasaun ba autoridade sira (xefi suku, Xefi postu/ MSSl ka lae?)*
Did you try to submit a case to claim the payment?
- *Sé la'e tanba saida?*
If not, why not? If so, was there any result or follow-up action?

A3 Bele konta uituan kona ba impaktu husi situation COVID-19 ne'e ba Ita-Bot nia moris?

Can you tell me a bit about how the COVID-19 situation has impacted on your life?

- *Virus Corona rasik?*
The virus itself?
- *Estau emerjensia?*
The state of emergency?
- *Buat seluk?*
Something else?

A4 Se mak ajuda ka suporta Ita-Boot atu maneja durante situasaun estadu emerjénsia? Sé la'e, entaun saida maka ajuda ka suporta ita boot hodi manejsa durante situasaun estadu emerjénsia?

What or who has helped you to cope during this time?

A5 Se karik Ita-Boot bele simu subsidiu \$200, oinsa osan hirak ne bele hadia Ita-Bot nia situasaun agora?

If you could receive the payment, how do you think this would help you in your current situation?

A6 Ita-Boot hakarak fo hanoin ka rekomendasaun ruma ba Governu kona ba subsidiu COVID-19 nian ne'e?

What advice would you give to the Government about the COVID-19 Household payment?

ANEKSU 2 – REVIZAUN PESKIZA SEKUNDÁRIA BA RELATÓRIU IDA NE'E

Report	Author	Name
1.	PHD and Catalpa International	COVID-19 Payment Point Monitoring Survey Report, September 2020 <i>*for the purpose of this report only data collected by PHD has been included.</i>
2.	United Nations Timor-Leste	Socio-Economic Impact Assessment of COVID-19 in Timor-Leste
3.	MAF	Rapid food security assessment (Timor-Leste, 9 June 2020)
4.	MDF	Rapid Analysis: Market Impact of Cash Transfers
5.	UNTL (Li-li Chen)	Women in Agriculture in Timor-Leste: State of Emergency and COVID impacts
6.	MDI/OXFAM	The Informal Sector in Timor-Leste during COVID-19
7.	The Asia Foundation	Timor-Leste COVID Survey Round 2
8.	The Asia Foundation	Economic Impact Assessment of COVID-19 on MSMEs
9.	WFP	Market Monitor Report: MAF GDS WFP VAM Food Security Analysis Timor-Leste Week 30/31 (July 20-August 2)
10.	MAF	Rapid Market Resilience Assessment 2020: Final Report Round 1 And 2 Timor-Leste 08 September 2020

Focus	Sample Size	Municipality	Dates of Research	Abbreviation	Notes
Household Payments	257 beneficiaries and 89 community leaders	ALL	11 June - 22 June 2020	PHD	Draft
Socio-Economic	2575 citizens + 90 MSMEs + 40 stakeholders =2,705	Baucau, Bobonaro, Dili, Viqueque and Oecusse	22 June - 14 July 2020	SEIA	Draft
Food Security	1,217 respondents	ALL	5 - 18 May 2020	MAFI	
Impact of payments on markets	70 respondents	Aileu, Ainaro, Baucau, Bobonaro, Covalima, Dili, Ermera, Lautem, Liquica, Manufahi	mid-July to mid-August 2020	MDF	Also used existing data
Impact of SoE and CV-19 on Women in Agriculture	266 women	Dili, Liquica, Ermera, Baucau, Aileu, and Manatuto	June 2020	UNTL	Draft
Impact of SoE and CV-19 on Informal Sector	446 informal businesses	Aileu, Baucau, Covalima, Dili, Ermera, Lautem, Oecusse	June 2020	MDI	
Public Opinion Poll	404	ALL	July 2020	TAF Pulse	Draft
Impact of COVID-19 on MSMEs	300 businesses	Dili, Aileu, Ainaro (Maubisse)	May - August 2020	TAF MSME	Draft
Commodity Prices	75 retailers; 34 fuel stations	Ainaro, Aileu, Baucau, Bobonaro, Covalima, Dili, Ermera, Liquica, Manatuto, Manufahi, Lautem, and Oecusse	July 20 - August 2, 2020	WFP	
Impact of COVID and payments on agricultural markets	152 respondents	ALL	3 - 13 July, 2020	MAF2	

